

មគ្គុទ្ទេសក៍នៃបរិយាបន្នពីបរិយាបន្ន ការអប់រំ និងបណ្តុះបណ្តាល បច្ចេកទេស និងវិជ្ជាជីវៈ សម្រាប់ជនមានពិការភាព

មគ្គុទ្ទេសក៍នៃបរិយាបន្នពីការភាពស្តីពី
ការអប់រំនិងបណ្តុះបណ្តាលបច្ចេកទេស
និងវិជ្ជាជីវៈ(TVET) សម្រាប់ជនមានពិការភាព

ឆ្នាំ ២០២៣

មាតិកា

មាតិកា	២
បុព្វកថា	៤
បញ្ជីអក្សរកាត់	៦
ជំពូកទី១៖ ការស្វែងយល់អំពីពិការភាព	៧
១.១ គោលបំណង	៧
១.២ តើអ្វីទៅជាពិការភាព?	៧
១.៣ ផ្នត់គំនិតនៃពិការភាព	៧
១.៤ ប្រភេទសំខាន់ៗនៃពិការភាព	១០
២. ឧបសគ្គចំពោះបរិយាបន្នពិការភាព	១៤
ជំពូកទី២៖ ពិការភាព និងការអប់រំ បណ្តុះបណ្តាលបច្ចេកទេស និងវិជ្ជាជីវៈ ក្នុងបរិបទកម្ពុជា	២០
ជំពូកទី៣៖ ការរួមបញ្ចូលជនមានពិការភាព នៅក្នុងការបណ្តុះបណ្តាលបច្ចេកទេស និងវិជ្ជាជីវៈ៖ មគ្គុទេសន៍ឆ្ពោះទៅកាន់ បរិយាបន្នពិការភាព	២៦
៣.១. ការធ្វើផែនការបរិយាបន្ន	២៧
៣.២. លើកទឹកចិត្តឱ្យមានការចូលរួម	៣៤
៣.៣. ការកសាងសមត្ថភាព - ការកសាងការយល់ដឹង និងការទទួលយក	៣៦
៣.៤. ការបង្កលក្ខណៈងាយស្រួល និង ការសម្របសម្រួលសមរម្យ	៣៩
៣.៥. រក្សានូវភាពស្ថិតស្ថេរនិងនិរន្តរភាពនៃបរិយាបន្ន ក្នុងរយៈពេលវែង	៥២
៣.៦. ដំណើរការចូលបម្រើការងារ ឬបង្កើតមុខរបរខ្លួនឯង	៥៣
ឧបសម្ព័ន្ធទី ១ បញ្ជីស្ថាប័នដែលធ្វើការលើពិការភាពនៅកម្ពុជា	៥៦
ឧបសម្ព័ន្ធទី ២ ប័ណ្ណពិន្ទុបរិយាបន្នពិការភាព	៦១
ឧបសម្ព័ន្ធទី ៣ ទម្រង់ស្នើសុំការសម្របសម្រួល	៦២
ឯកសារយោង	៦៦



បុព្វកថា

គោលការណ៍ណែនាំស្តីពីបរិយាបន្នការអប់រំបណ្តុះបណ្តាលបច្ចេកទេស និងវិជ្ជាជីវៈ (TVET) សម្រាប់ជនមានពិការភាព (PwDs) បង្កើតឡើងក្នុងគោលបំណងផ្តល់ជាការណែនាំដោយផ្អែកលើភស្តុតាង និងការអនុវត្តល្អៗ ទៅកាន់ស្ថាប័ននៃការអប់រំបណ្តុះបណ្តាលបច្ចេកទេស និងវិជ្ជាជីវៈ (TVET) ក៏ដូចជាភាគីពាក់ព័ន្ធ ក្នុងការលើកកម្ពស់ និងអនុវត្តគោលនយោបាយបរិយាបន្ន នៃការអប់រំបណ្តុះបណ្តាលបច្ចេកទេស និងវិជ្ជាជីវៈ។ គោលការណ៍ណែនាំនេះផងដែរ ត្រូវបានបង្កើតឡើងដោយផ្អែកលើ អនុសាសន៍សំខាន់ៗ ដែលដកស្រង់ចេញពីកិច្ចប្រជុំក្រុមការងារបច្ចេកទេស (TWG) ស្តីពីបរិយាបន្នការអប់រំបណ្តុះបណ្តាលបច្ចេកទេស និងវិជ្ជាជីវៈ ដែលធ្វើឡើងមួយឆ្នាំម្តង ចាប់តាំងពីក្នុងខែឧសភា ឆ្នាំ២០២២ និងឆ្នាំ២០២៣ ក៏ដូចជាមានការពិគ្រោះយោបល់បន្ថែមជាបន្តបន្ទាប់ ជាមួយភាគីពាក់ព័ន្ធសំខាន់ៗ ដូចជាក្រសួងសង្គមកិច្ច អតីតយុទ្ធជន និងយុវនីតិសម្បទា ក្រសួងការងារ និងបណ្តុះបណ្តាលវិជ្ជាជីវៈ ក្រសួងអប់រំ យុវជន និងកីឡា និងស្ថាប័ននៃការអប់រំបណ្តុះបណ្តាលបច្ចេកទេស និងវិជ្ជាជីវៈ មួយចំនួនថែមទៀត។

គោលការណ៍ណែនាំនេះមានគោលបំណង ចងក្រងជាឯកសារដែលអាចកែសម្រួល និងធ្វើបច្ចុប្បន្នភាពតាមតម្រូវការ និងបរិបទដែលផ្លាស់ប្តូររបស់ស្ថាប័ននៃការអប់រំបណ្តុះបណ្តាលបច្ចេកទេស និងវិជ្ជាជីវៈ និងភាគីពាក់ព័ន្ធ។ គោលការណ៍ណែនាំនេះឆ្លុះបញ្ចាំងពី ការប្តេជ្ញា ចិត្តរបស់រាជរដ្ឋាភិបាលកម្ពុជាក្នុងការធានាថា ប្រជាពលរដ្ឋទាំងអស់ រួមទាំងជនមានពិការភាពទទួលបានសិទ្ធិក្នុងការអប់រំបណ្តុះបណ្តាលបច្ចេកទេស និងវិជ្ជាជីវៈ ប្រកបដោយគុណភាពស្មើគ្នា ដែលអាចឱ្យពួកគេអភិវឌ្ឍជំនាញ និងសមត្ថភាពសម្រាប់ការងារសមរម្យ និង បរិយាបន្នសង្គម។ វាក៏ស្របទៅតាមផែនការថ្នាក់ជាតិ និងអន្តរជាតិ ជាពិសេសស្តង់ដារស្តីពីសិទ្ធិជនមានពិការភាព ក៏ដូចជាអនុសញ្ញាស្តីពីសិទ្ធិជនមានពិការភាព (CRPD) យុទ្ធសាស្ត្រអឺនយុន (INCHEON) ដើម្បី "ធ្វើឱ្យពិតប្រាកដត្រឹមត្រូវ" សម្រាប់ជនមានពិការភាពនៅតំបន់ អាស៊ី និងប៉ាស៊ីហ្វិក ដោយស្របទៅតាមគោលដៅអភិវឌ្ឍន៍ប្រកបដោយចីរភាព (SDGs)។

ការអភិវឌ្ឍន៍នៃគោលការណ៍ណែនាំនេះ គឺអាចធ្វើទៅបាន ដោយមានការគាំទ្រថវិការបស់ទីភ្នាក់ងារអភិវឌ្ឍន៍សាធារណរដ្ឋឆែក (CzDA) ដែលជាផ្នែកនៃគម្រោងរយៈពេល ៣ ឆ្នាំ “ដំណើរឆ្ពោះទៅរកបរិយាបន្នការងារសម្រាប់ជនមានពិការភាព” (ដែលត្រូវបានចាប់ផ្តើមតាំងពីខែវិច្ឆិកា ឆ្នាំ២០២១ និងបញ្ចប់នៅខែធ្នូ ឆ្នាំ២០២៣) ហើយគម្រោងនេះផងដែរ ត្រូវបានសហការអនុវត្តដោយ អង្គការភីប ផលអ៊ិននីត (People In Need Cambodia) និងសាខាក្រុមហ៊ុនអ៊ីដ្យាយល៍ ឌីវឡូបម៉ិន គ្រុប ភីធីវ៉ាយ អិលធីឌី (Agile Development Group) ក្នុងគោលបំណងស្វែងរកការកែលម្អលទ្ធភាព ទទួលបានឱកាសការងារសមរម្យសម្រាប់ជនមានពិការភាព។ ជាលទ្ធផលនៃគម្រោង ជនមានពិការភាពនឹងទទួលបាន ជំនាញដែលត្រូវទៅនឹងតម្រូវការរបស់ស្ថាប័នឯកជន ក៏ដូចជាគាំទ្រជនមានពិការភាព ក្នុងការចាប់ផ្តើមអាជីវកម្មផ្ទាល់ខ្លួនរបស់ពួកគេ និងបង្កើនការអនុវត្តទៅលើបរិយាបន្ន សម្រាប់ស្ថាប័នអប់រំបណ្តុះបណ្តាល បច្ចេកទេស និងវិជ្ជាជីវៈ និងក្រុមនិយោជក។

យើងសង្ឃឹមថាគោលការណ៍ណែនាំនេះ នឹងអាចជាឧបករណ៍ដ៏មានប្រយោជន៍មួយសម្រាប់ស្ថាប័នអប់រំបណ្តុះបណ្តាលបច្ចេកទេស និងវិជ្ជាជីវៈ និងអ្នកពាក់ព័ន្ធក្នុងការជំរុញប្រព័ន្ធអប់រំបណ្តុះបណ្តាលបច្ចេកទេស និងវិជ្ជាជីវៈ ប្រកបដោយបរិយាបន្ន ការគោរព និងការផ្តល់តម្លៃលើភាពចម្រុះ ជាពិសេសគឺធានាឱ្យបាននូវឱកាសស្មើគ្នាសម្រាប់ជនមានពិការភាព។

បញ្ជីអក្សរកាត់

ADG	សាខាក្រុមហ៊ុន អែដ្យាយល់ ឌីវឡូមម៉ុន គ្រុប ភីធីវ៉ាយ អិលធីឌី
PwDs	ជនមានពិការភាព
TVET	ការអប់រំបណ្តុះបណ្តាលបច្ចេកទេស និងវិជ្ជាជីវៈ
MOLVT	ក្រសួងការងារ និងបណ្តុះបណ្តាលវិជ្ជាជីវៈ
MOSVY	ក្រសួងសង្គមកិច្ច អតីតយុទ្ធជន និងយុវនីតិសម្បទា
RECU	R = ការទៅដល់ (Reach), E = ការចូលក្នុង (Enter), C = ការផ្លាស់ទី (Circulation), U = ការប្រើប្រាស់ (Usage)
PTC	មជ្ឈមណ្ឌលបណ្តុះបណ្តាលខេត្ត
VTC	មជ្ឈមណ្ឌលបណ្តុះបណ្តាលវិជ្ជាជីវៈ

ជំពូក ទី ១៖

ការស្វែងយល់អំពីពិការភាព

១.១ គោលបំណង

មុនពេលចាប់ផ្តើមកិច្ចខិតខំប្រឹងប្រែងដើម្បីសម្រេចឱ្យបានបរិយាបន្ន វាចាំបាច់ណាស់ក្នុងការមានការយល់ដឹងជា មូលដ្ឋានអំពីពិការភាព។ ផ្នែកនេះនឹងណែនាំអំពីគោលគំនិត និងនិយមន័យសំខាន់ៗនៃពិការភាព និង ផ្នត់គំនិតនៃពិការភាព ដែលបង្ហាញពីរបៀបដែលយើងត្រូវយល់ដឹង អំពីការកំណត់ឧបសគ្គដែលជនមានពិការភាពជួបប្រទះនៅក្នុងសង្គម។ ជំពូកនេះមានគោលបំណង ផ្តល់នូវមូលដ្ឋានគ្រឹះសម្រាប់ការរៀនសូត្របន្ថែម និងការគិតប្រកបដោយការស្ថាបនាអំពីបញ្ហាទាក់ទងនឹងពិការភាព។

១.២ តើអ្វីទៅជាពិការភាព?

អនុសញ្ញាអង្គការសហប្រជាជាតិស្តីពីសិទ្ធិជនពិការ (UNCPRD) ទទួលស្គាល់ ពិការភាពជាទស្សនទានដែលមានការវិវត្ត ហើយចែងថា៖

“ជនមានពិការភាព សំដៅលើអ្នកទាំងឡាយ ដែលមានភាពអន់ខ្សោយរយៈពេលយូរ ផ្នែកកាយសម្បទា ផ្លូវចិត្ត ប្រាជ្ញា ឬ វិញ្ញាណដែលនៅពេលជួបប្រទះ ឧបសគ្គនានា អាចរារាំងពួកគេមិនឱ្យមានការចូលរួមយ៉ាងពេញលេញ និងមានប្រសិទ្ធភាពក្នុងសង្គម ដោយឈរលើមូលដ្ឋានស្មើភាពគ្នាជាមួយអ្នកដទៃ”។

$\text{ពិការភាព} = \text{កម្រោយ} + \text{ឧបសគ្គ}$

១.៣ ផ្នត់គំនិតនៃពិការភាព

ផ្នត់គំនិតនៃ «ពិការភាព» កំពុងតែមានការផ្លាស់ប្តូរ ហើយយើងត្រូវបន្តធ្វើការងារនេះតទៅមុខទៀត។ តាមការគិតបែបប្រពៃណី ក្រុមជនដែលមានពិការភាពត្រូវបានកំណត់លក្ខណៈដោយអ្វីដែលពួកគេមិនអាចធ្វើបាន។ ការគិតបែបនេះនាំឱ្យពួកគេទទួលរងនូវភាពព្រងើយកន្តើយ ហើយលើសពីនោះ ត្រូវបានអ្នកដទៃរើសអើងដោយសកម្មផងដែរ។ ទស្សនទានបែបនេះ ត្រូវបានគេហៅថាគំរូបែប “ប្រពៃណី” ឬ “សប្បុរសធម៌” និង “គំរូបែបវេជ្ជសាស្ត្រ” នៃពិការភាព។

ប៉ុន្តែវិធីសាស្ត្រដែលល្អប្រសើរ ក្នុងការកំណត់អត្តសញ្ញាណពិការភាពគឺជាការធ្វើអន្តរកម្មរបស់បុគ្គលជាមួយនឹងសង្គមរបស់ពួកគេ។ គំរូនេះជាការផ្លាស់ប្តូរការផ្តោតលើបញ្ហាបុគ្គល ហើយដាក់បន្ទុកនោះទៅលើសង្គមវិញ ដែលត្រូវបានគេហៅថា “គំរូសង្គម” នៃពិការភាព។ គំរូសង្គមនេះហើយ ដែលជាវិធីសាស្ត្រដ៏ល្អ ដើម្បីឱ្យមនុស្សគ្រប់រូបចូលរួមគាំទ្រដល់ពិការភាព។

- **គំរូសប្បុរសធម៌**

ការយល់ថាបុគ្គលដែលមិនអាចដើរ ឬមើលឃើញ ពួកគេត្រូវការជំនួយផ្នែកសប្បុរសធម៌ដូចជា ការអាណិតអាសូរ ការពឹងពាក់ និងការផ្តល់ប្រាក់ឧបត្ថម្ភផ្សេងៗ។

គំរូទាំងនេះអាចធ្វើឱ្យសង្គមមិនអើពើនឹងទំនួលខុសត្រូវ ដោយពួកគេគិតថាមានអ្នកផ្សេងទៀតនឹងចូលមកដោះស្រាយក្នុងលក្ខណៈជាសប្បុរសធម៌ ហើយពួកគេមិនចាំបាច់ធ្វើអ្វីក្រៅពីនេះទៀតទេ។ ការយល់ឃើញនោះគឺជនមានពិការភាពជាប្រភពនៃបញ្ហា មិនមែនមកពីសង្គមមិនបានរាប់បញ្ចូលបុគ្គលនោះទេ តែដោយសារបុគ្គលនោះមិនមានសមត្ថភាពក្នុងការឱ្យគេដាក់បញ្ចូលខ្លួនទៅក្នុងសង្គម។

ទាំងនេះហើយដែលនាំឱ្យជនដែលមានពិការភាពគិតថាខ្លួនគាត់មានអ្វីមួយដែលមិនប្រក្រតី។ សាកស្រមៃថា អ្នកតែងតែត្រូវបានគេប្រាប់ថា អ្នកគឺជាបញ្ហាដែលតែងតែត្រូវការដំណោះស្រាយ។ ហើយមិនមែនត្រឹមតែមនុស្សម្នាក់ប៉ុណ្ណោះទេ ដែលមកប្រាប់អ្នកថាអ្នកជាបញ្ហា ប៉ុន្តែ

សង្គមទាំងមូលផងដែរ។ បន្ទាប់ពីឮហើយ តើអ្នកមានទំនុកចិត្តដែរឬទេ? តើអ្នកមាន ជាសុភាពនៅក្នុងសហគមន៍ឬសង្គមរបស់អ្នកដែរឬទេ?

• **គំរូបែបវេជ្ជសាស្ត្រនៃពិការភាព**

ទស្សនៈនៃការមើលឃើញនៃគំរូនេះ យល់ឃើញថា ពិការភាពជារឿងរបស់បុគ្គលម្នាក់ៗ ដែលមានបញ្ហា សុខភាពដែលត្រូវការការព្យាបាល ឬទប់ស្កាត់។ ប្រសិន បើពិការភាព របស់ពួកគេមិនអាចលុបបំបាត់ បានទេ នោះបុគ្គលទាំងនេះក្លាយជា “បញ្ហាសប្បុរសធម៌”។ ពួកគេ ត្រូវបាន ចាត់ថ្នាក់ថា ជាមនុស្ស “អកុសល” ដែលត្រូវការ ការអាណិតអាសូរ និងការ ទទួលបានសេវាសប្បុរសធម៌ ។



គំរូបែបវេជ្ជសាស្ត្រ ផ្ដោតសំខាន់លើអ្វីដែល ជនមានពិការភាពមិនអាចធ្វើបានដោយសារតែ

កម្រោយរបស់ពួកគេ។ ដូច្នោះដើម្បីដោះស្រាយនូវកម្រោយរបស់ពួកគេ យើងត្រូវការ ការផ្តល់ ជាសម្ភារៈ ឬឧបករណ៍ (រទេះរុញ ជើង ឬដៃសិប្បនិម្មិត វ៉ែនតា ឈើវាស ឈើច្រត់) និងការមើលថែផ្សេងៗ។

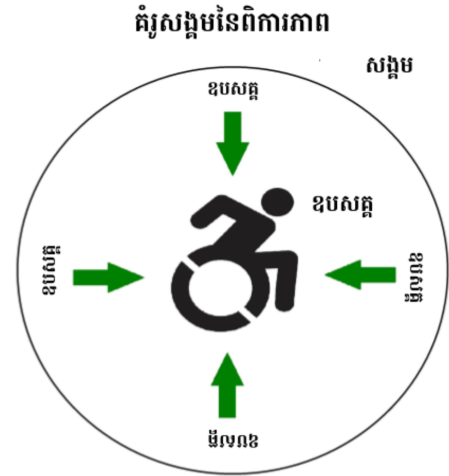
ឧទាហរណ៍៖ នាងមិនអាចដើរបានទេ ដូច្នោះនាងត្រូវការរទេះរុញ។

- នាងមិនអាចមើលឃើញបានទេ ដូច្នោះនាងត្រូវការជំនួយការ។
- នាងមិនអាចស្តាប់បានទេ ដូច្នោះនាងត្រូវការឧបករណ៍ជំនួយការស្តាប់។

• **គំរូបែបសង្គមនៃពិការភាព**

ចាប់កំណើតនៅទសវត្សឆ្នាំ ១៩៦០ គំរូសង្គមនៃពិការភាព មានភាពខុសគ្នាខ្លាំង ដែលចែងថាពិការភាពគឺជាលទ្ធផល របស់មនុស្ស ដែលមានបញ្ហាចុះខ្សោយក្នុងការធ្វើអន្តរកម្ម នៅក្នុងបរិស្ថាន និងបរិបទសង្គម។ ពិការភាពមិនមែន ជាការចុះខ្សោយដែលមានផលវិបាក មិនអាចចៀសផុត បាននោះទេ ប៉ុន្តែវាបណ្តាលមកពីរបៀបដែលសង្គម ដំណើរការនិងរៀបចំ។ ភាពចុះខ្សោយអាចយល់បាន តាមលក្ខណៈរូបរាងកាយរបស់មនុស្ស។ ឧទាហរណ៍៖

- មនុស្សម្នាក់មានការពិបាកក្នុងការដើរ។
- មនុស្សម្នាក់មានការពិបាកក្នុងការមើល។



ឧបសគ្គមួយកើតឡើងគឺ នៅពេលដែលសង្គមមិនអាចផ្តល់នូវវិធានការគ្រប់គ្រាន់ដើម្បីដាក់ បញ្ចូលមនុស្សម្នាក់ដែលមានកម្សាយ។ នៅពេលមនុស្សម្នាក់ដែលពិបាកក្នុងការដើរត្រូវ ប្រឈមនឹងជណ្តើរ ពួកគេត្រូវស្ថិតក្នុងស្ថានភាពមានពិការភាព។ នៅពេលមនុស្សម្នាក់ដែល ពិបាកក្នុងការមើលត្រូវប្រឈមមុខនឹងអត្ថបទដែលមានតួអក្សរតូចៗពណ៌ស្រាលពួកគេស្ថិត ក្នុងស្ថានភាពមានពិការភាព។

- មនុស្សម្នាក់ដែលពិបាកក្នុងការដើរ ផ្តល់ឱ្យពួកគេនូវជម្រាលផ្លូវឡើងមួយ។
- មនុស្សម្នាក់ដែលមានការពិបាកក្នុងការមើលផ្តល់ឱ្យពួកគេនូវឯកសារដែលងាយស្រួល អាន (អត្ថបទមានតួអក្សរធំៗ ពុម្ពអក្សរសាមញ្ញនិងពណ៌ជិត)។

យោងតាមបរិបទខាងលើ សង្គមគឺជាប្រភពនៃពិការភាពហើយវាងាយស្រួលណាស់ក្នុងការ សង្កេតមើល

- គ្មានជម្រាលផ្លូវឡើង = រទេះរុញមិនអាចឡើងបាន = មិនមានលទ្ធភាពចូលក្នុងអាគារ = ការមិនដាក់បញ្ចូលជនដែលមានពិការភាព
- ពិបាកក្នុងការអានឯកសារ = មិនបានអានឯកសារ = គ្មានចំណេះដឹង = ការមិនដាក់បញ្ចូលជនដែលមានពិការភាព

១.៤ ប្រភេទសំខាន់ៗនៃពិការភាព

ការកំណត់និយមន័យ “ពិការភាព” គឺមានលក្ខណៈស្មុគស្មាញ ប៉ុន្តែវិធីសាស្ត្រក្នុងការយល់អំពីពិការភាពនោះ គឺការបែងចែកប្រភេទពិការភាពជា ៥ ប្រភេទ។¹

សម្គាល់៖ មនុស្សអាចមានកម្រោយច្រើនយ៉ាងក្នុងពេលតែមួយ។

១.៤.១ ពិការភាពកាយសម្បទា

ពិការភាពកាយសម្បទានេះ រាប់បញ្ចូលទាំងកម្រោយមុខងារសរីរាង្គ ចលករនិង/ឬការបំលាស់ទី។ ទាំងនេះអាចមានការបម្រែបម្រួលឬភាពមិនប្រក្រតីនៃប្រព័ន្ធភាពសាំ មានភាពរីកលូតលាស់ ឬមិនលូតលាស់ ពេលខ្លះអាចមើលឃើញឬក៏មើលមិនឃើញជូនកាលមានភាពឈឺចាប់ខ្លាំង ឈឺចាប់តិចតួច និងមិនមានការឈឺចាប់ទាល់តែសោះក៏មាន។

កម្រោយមានភាពលូតលាស់ (Progressive) ៖ កម្រោយទាំងនេះកាន់តែយ៉ាប់យឺនទៅៗទៅតាមពេលវេលា ប៉ុន្តែវាអាចប្រែប្រួលបានតាមភាពជាក់ស្តែង៖

- ជម្ងឺក្រិន (Multiple Sclerosis) បណ្តាលមកពីកង្វះជីវជាតិនៃប្រព័ន្ធសរសៃប្រសាទ។
- ជម្ងឺសាច់ដុំ (Muscular Dystrophy) បណ្តាលមកពីបញ្ហាសាច់ដុំ សាច់ដុំមិនដំណើរការ។
- ជម្ងឺរលាកសន្លាក់រ៉ាំរ៉ៃ (Chronic Arthritis)¹

កម្រោយមិនមានភាពលូតលាស់ (Non-Progressive) ៖ កម្រោយទាំងនេះនឹងមិនមានការលូតលាស់នោះទេ ហើយមានស្ថេរភាព។

- ការប៉ះពាល់ចលករខួរក្បាល (Cerebral Palsy) ៖ សំដៅលើការអភិវឌ្ឍខួរក្បាលរួមទាំងពិការភាពច្រើន ភាពខុសប្រក្រតីនៃខួរក្បាលដែលបណ្តាលឱ្យពិការខួរក្បាល។
- ការប៉ះពាល់ខួរឆ្អឹងខ្នង (Spina Bifida) ៖ អាចបណ្តាលមកពីការខូចទ្រង់ទ្រាយពីកំណើតនៃខួរឆ្អឹងខ្នង ឬក៏ប៉ះពាល់ដល់ស្រោមខួរ ដែលកត្តាទាំងនេះអាចបណ្តាលឱ្យមានពិការភាព ដល់អវយវៈក្រោម។

¹ យោងតាមគោលការណ៍ណែនាំអំពីការកំណត់អត្តសញ្ញាណពិការភាពតាមគំរូសង្គមនិងសិទ្ធិជាមូលដ្ឋានរបស់ក្រសួងសង្គមកិច្ច អតីតយុទ្ធជន និងយុវនីតិសម្បទា ខែសីហា ២០២០

- របួសខ្នងឆ្អឹងខ្នង (Spinal Cord Injury)៖ សំដៅលើការខូចខាតសរសៃប្រសាទដែលបណ្តាលមកពីការរងរបួសឆ្អឹងខ្នង ការខូចខាតដល់ឆ្អឹងខ្នង សរសៃចង ឬថាសនៃជួរឈរឆ្អឹងខ្នង ឬការប៉ះពាល់នៃផ្នែកណាក្នុងចំណោមនេះ។

ប៉ុន្តែកម្សៅខាងក្រោមនេះគឺមិនមានការលូតលាស់ទេ តែអាចមានការប្រែប្រួល៖

- ស្ថានភាពឈឺចាប់រ៉ាំរ៉ៃ (Fibromyalgia)៖ បណ្តាលឱ្យមានការឈឺចាប់សាច់ដុំ សរសៃពួរ និងសន្លាក់។ វាក៏ត្រូវបានកំណត់លក្ខណៈដោយការគេងមិនលក់ អស់កម្លាំង ការថប់អារម្មណ៍ ការបាក់ទឹកចិត្ត និងការរំខានដល់មុខងារពោះវៀនផងដែរ។
- ជម្ងឺអស់កម្លាំងរ៉ាំរ៉ៃ (Chronic fatigue syndrome)៖ បង្កឡើងដោយភាពអស់កម្លាំងខ្លាំង ដែលមានរយៈពេលយ៉ាងហោចណាស់ ប្រាំមួយខែ ហើយដែលមិនអាចពន្យល់បាន ពេញលេញយោងទៅតាមស្ថានភាពសុខភាព។

ប្រភេទកម្សៅ	និយមន័យ	លក្ខណៈវិនិច្ឆ័យ
ពិបាកធ្វើចលនាលើ	សំដៅទៅលើ ការចុះខ្សោយ តាមរយៈការខូចខាត ឬការបាត់បង់ជា អចិន្ត្រៃយ៍នៃផ្នែកអរយវៈលើ (ដៃ) រួមទាំងភាពរួមស្វិត ភាពកន្ត្រាក់នៃសាច់ដុំឬមិនកម្រើកបានដោយ សារប្រព័ន្ធសរសៃប្រសាទពាក់ព័ន្ធនឹងដៃ។	ដាច់ដៃ (ផ្នែកនៃប្រអប់ដៃ ឧទាហរណ៍៖ ម្រាមដៃ សន្លាក់ដៃ ក្រោមកំភួនដៃ សន្លាក់កែងដៃ លើកែងដៃ សន្លាក់ស្មា និងហួសសន្លាក់ស្មា) ស្វិតសាច់ដុំដៃ គាំងសន្លាក់ដៃ បាក់ឆ្អឹងដៃ ធ្ងន់ធ្ងរ សាច់ដុំដៃរុញខ្លី ខូចចលករខួរក្បាល ដៃខ្វេរ ដៃកែក ទន់ដៃ ខូចស្មា និងខូចទ្រង់ទ្រាយដៃ។
ពិបាកធ្វើចលនាក្រោម	សំដៅទៅលើការចុះខ្សោយ ការខូចខាត ឬការបាត់បង់ជា	ដាច់ជើង (ប្រអប់ជើង សន្លាក់កជើង ក្រោមជង្គង់

	<p>អចិន្ត្រៃយ៍នៃអរិយវៈក្រោម(ជើង) រួមទាំងភាពរួមស្វិត ភាពកន្ត្រាក់ នៃសាច់ដុំ ឬប្រព័ន្ធសរសៃ ប្រសាទពាក់ព័ន្ធនឹងជើង។</p>	<p>សន្លាក់ជង្គង់ លើជង្គង់ សន្លាក់ត្រគាក...) ស្វិតសាច់ ដុំជើង តាំងសន្លាក់ជើង បាក់ឆ្អឹងធ្ងន់ធ្ងរ សាច់ជុំវិញខ្លឹ ខូចចលករខ្វះក្បាល ជើងខ្វែរ ជើងកែក ទន់ជើង ភ្លាត់ ត្រគៀកធ្ងន់ធ្ងរ ស្លាប់មួយ ចំហៀងខ្លួន ឬមួយកំណាត់ ខ្លួន ខូចសរសៃធ្ងន់ធ្ងរ គ្រិចធ្ងន់ធ្ងរ រលាកធ្ងន់ធ្ងរ។</p>
<p>ពិបាកសម្របសម្រួលដងខ្លួន ខ្នងនិងសរីរាង្គផ្សេងៗនៃរាងកាយ</p>	<p>សំដៅលើការខូចទ្រង់ទ្រាយនៃដងខ្លួន ឬខ្នងនិងសរីរាង្គផ្សេងៗនៃរាងកាយ ដែលធ្វើឱ្យចុះខ្សោយ ឬបាត់បង់មុខងារនៃសរីរាង្គនោះជាអចិន្ត្រៃយ៍។</p>	<p>ខូចទ្រង់ទ្រាយឆ្អឹងខ្នង (កោងទៅមុខ កោងទៅក្រោយ ឬកោងទៅចំហៀង) ឆ្អឹងកងក (កោង ឬរៀប) ពិការដោយសារ ផលវិបាកនៃជម្ងឺរឺឬសខ្លួនឆ្អឹងខ្នង ជម្ងឺលើសសម្ពាធលាម និងជម្ងឺស្រួប...។</p>
<p>ពិការភាពសរីរាង្គខាងក្នុង</p>	<p>សំដៅលើ ការវះកាត់នៃសរីរាង្គខាងក្នុងសំខាន់ៗ ដែលបានចុះខ្សោយ ខូចខាតសរីរាង្គខាងក្នុង ឬ ការចុះខ្សោយមុខងារនៃភាពសាំនិងមានជម្ងឺរ៉ាំរ៉ៃ ជាអចិន្ត្រៃយ៍ (ពិការភាពនេះត្រូវមាន ការបញ្ជាក់ពីគ្រូពេទ្យជំនាញ)។</p>	<p>មានប្រវត្តិវះកាត់ធំ ឬកំពុងមានជម្ងឺរ៉ាំរ៉ៃឬខ្សោយខូចខាតទាំងស្រុងនៃ មុខងារសរីរាង្គខាងក្នុង (ឧទាហរណ៍៖ បេះដូង ក្រលៀន លំពែង ប្រព័ន្ធដង្ហើម តម្រងនោម ពោះវៀន ថ្លើម ក្រពះ</p>

		ឫសរីរាង្គផ្សេងទៀត។
--	--	--------------------

១.៤.២ ពិការភាពញាណដឹង

- កម្សៅយក់ហើញ ឬពិបាកក្នុងការមើល៖** សំដៅដល់ “ការពិបាកក្នុងការមើល”។ “ពិការភាពភ្នែក” ច្រើនតែត្រូវបានគេពិពណ៌នាអំពីមនុស្សម្នាក់ដែលមានសមត្ថភាពមើលឃើញត្រឹម ១០% ឬតិចជាងនេះ វាមិនបង្ហាញថាបុគ្គលនោះ ពិការភាពភ្នែកទាំងស្រុងនោះទេ។ ហើយមានតែ ១០% នៃជនមានពិការភាពភ្នែកសរុបតែប៉ុណ្ណោះដែល មានពិការភាពភ្នែកទាំងស្រុង ហើយ ៩០% ទៀតត្រូវបានគេពិពណ៌នាថាជាការចុះខ្សោយនៃការមើលឃើញ។
- កម្សៅយក់ការស្តាប់៖** សំដៅលើការពិបាកក្នុងការស្តាប់។ “តម្លង់” ពិពណ៌នាអំពីបុគ្គលដែលមានការពិបាកក្នុងការស្តាប់ធ្ងន់ធ្ងរឬមិនអាចស្តាប់ឮទាល់តែសោះ។ អ្នកអាចទទួលរងការបាត់បង់ការស្តាប់នៅពេលឈានចូលវ័យជំទង់ ឬវ័យចំណាស់វាត្រូវ បានគេហៅជា ញឹកញាប់ថា “ថ្លង់” ។

ប្រភេទកម្សៅយក់	និយមន័យ	លក្ខណៈវិនិច្ឆ័យ
ពិបាកក្នុងការស្តាប់	សំដៅលើ ការពិបាកឬលទ្ធភាព នៃការស្តាប់ចុះខ្សោយ ខូចខាត ឬបាត់បង់ការស្តាប់ទាំងស្រុង។	ថ្លង់ ត្រចៀកអត់រន្ធពុំមានក្រដាសត្រចៀក ឆ្លាយក្រដាសត្រចៀក ហៀរដំបៅអំបែកធ្ងន់ធ្ងរ រន្ធត្រចៀកមានដុំពក។
ពិបាកក្នុងការនិយាយ	សំដៅលើការពិបាកក្នុងការបញ្ចេញសំឡេង និយាយមិនច្បាស់ ឬនិយាយមិនរួចទាល់តែសោះឬអ្នកដទៃពិបាកស្តាប់។	ការនិយាយត្រឡាន់ (អណ្តាតធំ) និយាយត្រជិតធ្ងន់ធ្ងរ ឆែបក្រអូមមាត់ ក្រឡើតមិនល្អ កូរនិយាយមិនច្បាស់ និយាយមិនចេញ ឬគ្រឿង។
ពិបាកក្នុងការមើល	សំដៅលើ ការចុះខ្សោយ	ងងឹតភ្នែកម្ខាង ឬទាំងសងខាង

	ខូចខាត ឬមិនអាចមើល ឃើញ (ពីកំណើតដោយ សារគ្រោះថ្នាក់ ឬរូបស ឬជម្ងឺ ឬវ័យជរា...។ល។)	ស្ថិតសរសៃបាតភ្នែក ភ្នែកលែន មើលមិនឃើញ កន្ទុយផ្លែន ធ្ងន់ធ្ងរ បណ្តាលឱ្យមាន ប្រែង ចាក់ ភ្នែកស្រលៀង ភ្នែកម្រូប ធ្លាក់ត្របកភ្នែក សម្អាតកញ្ចក់ ភ្នែក សម្ពាធទឹកក្នុងភ្នែកកើន ឡើង រលាកសរសៃបាតភ្នែក ងងឹតពណ៌។
--	---	---

១.៤.៣ ពិការភាពសតិបញ្ញា

វាជាជម្ងឺជាក់លាក់ និងជាប់លាប់មួយនៃប្រព័ន្ធសរសៃប្រសាទកណ្តាលរបស់មនុស្សដែល ប៉ះពាល់ដល់សមត្ថភាពរបស់ពួកគេក្នុងការរៀនសូត្រដូចមនុស្សទូទៅ។ នេះអាចប៉ះពាល់ដល់ សមត្ថភាពរបស់ពួកគេក្នុងការយល់ពីអ្វីដែលពួកគេបានឃើញនិងឮ ឬភ្ជាប់ ព័ត៌មានរវាងផ្នែក ផ្សេងៗនៃខួរក្បាល។ មួយក្នុងចំណោមសូចនាករទូទៅនៃការចុះខ្សោយការរៀនសូត្រ គឺភាព ខុសគ្នារវាងសក្តានុពលរបស់បុគ្គលម្នាក់ៗ (សមត្ថភាពជាក់ស្តែង និងបញ្ញា) និងកម្រិតនៃ សមិទ្ធផលសម្រេចបានរបស់ពួកគេ។

ប្រភេទកម្សោយ	និយមន័យ	លក្ខណៈវិនិច្ឆ័យ
ដោនស៊ីនជ្រួម	សំដៅលើ វិបល្លាសហ្វែន ជនមានបញ្ហានេះតែងមានភិន ភាគលក្ខណៈមុខមាត់ សម្គាល់ ពិសេស មានបញ្ហាលូតលាស់ យឺតយ៉ាវ បញ្ហាក្នុងការមើល ការស្តាប់និងសុខភាពផ្សេងៗ ទៀត។	មិនចងចាំ ពិបាកខ្លាំងក្នុងការ រៀនសូត្រ មិនសូវយល់ដឹង។ មិនស្តាប់បង្គាប់ ឆាប់ខឹងមួម៉ៅ បោកក្បាលពេលខឹង ការ និយាយស្តីមិនច្បាស់ មិនអាច ចាត់ចែងសកម្មភាព រស់នៅ ប្រចាំថ្ងៃដោយខ្លួនឯងបាន។
អូទីស្ត្រីម	សំដៅលើបញ្ហាខួរក្បាល	មិនដឹងពីអារម្មណ៍ឬការឆ្លើយ

	<p>ដែលអភិវឌ្ឍមូលដ្ឋានខ្លួនក្បាល យឺតដោយមិនដឹងមូលហេតុ ឬ វិធីព្យាបាលឱ្យជាសះស្បើយ។ អ្វីទីស្រីមអាចមានកម្រិត ស្រាល មធ្យម និងធ្ងន់។</p>	<p>តបរបស់អ្នកដទៃ។ ពិបាក និយាយពីអារម្មណ៍របស់ខ្លួន ឬ ក្នុងការឆ្លើយតបទៅអ្នក ស្តាប់វិញ។ សកម្មភាពដដែលៗ និង ពិបាកក្នុងការទទួលយក ឬ ពិបាកក្នុងការសម្របខ្លួន ជា មួយបរិបទជុំវិញខ្លួន។</p>
<p>ពិការចលករខ្លួនក្បាល</p>	<p>សំដៅលើ សរសៃប្រសាទ មិនរីកចម្រើនដែលជះឥទ្ធិពល ដល់ចលនា រាងកាយនិងការ សម្របសម្រួល សាច់ដុំ បណ្តាលមកពីការខូចខាតផ្នែក ជាក់លាក់មួយ ឬច្រើននៃ ខ្លួនក្បាល ហើយជាទូទៅកើត ឡើងមុនពេល អំឡុងពេលឬ ភ្លាមៗបន្ទាប់ពីកំណើត។</p>	<p>ដៃជើងរឹង ការធ្វើចលនាមិន ប្រក្រតី ញ័រ ឬចលនាដោយ អធន្ទៈ មិនអាចធ្វើចលនាបាន ស្តីកស្រពន់ ឬ សាច់ដុំរឹង ការហៀរទឹកមាត់ និងមាន ភាពល្ងាត់លាស់យឺតខុស ធម្មតា រួមទាំងការនិយាយ និង អាកប្បកិរិយា។</p>

១.៤.៤ ពិការភាពផ្លូវចិត្ត

វាមានសារៈសំខាន់ណាស់ក្នុងការដឹងថា រាល់បញ្ហាសុខភាពផ្លូវចិត្តទាំងអស់ មិនមែនសុទ្ធតែជា កម្សៅនោះទេ។ វាត្រូវបានចាត់ទុកថាជាពិការភាពផ្លូវចិត្ត លុះត្រាតែវាមានផលប៉ះពាល់ ដែលមានរយៈពេលវែងក្នុងសកម្មភាពប្រចាំថ្ងៃ។ ស្ថានភាពសុខភាពផ្លូវចិត្តមានច្រើនប្រភេទ ខ្លះអាចមើលឃើញ ខ្លះមិនអាចមើលឃើញនោះទេ។ ទោះជាយ៉ាងណាក៏ដោយអ្នកដែលមាន បញ្ហាសុខភាពផ្លូវចិត្ត ឬប៉ះពាល់ផ្លូវចិត្ត ភាគច្រើនត្រូវទទួលបានការរើសអើង។

- ជម្ងឺរីកលចរិកៈ ជារឿយៗត្រូវបានគេចាត់ទុកថាជាស្ថានភាពសុខភាពផ្លូវចិត្ត ធ្ងន់ធ្ងរ បំផុត។

- ជម្ងឺផ្លូវចិត្ត រួមមានការបាក់ទឹកចិត្ត ថប់បារម្ភ ជម្ងឺបាយប៉ូឡា (bipolar disorder)។
- ជម្ងឺភ្លេចភ្លាំង (Dementia)៖ ភាគច្រើនកើតមានចំពោះមនុស្សវ័យចំណាស់ ប៉ុន្តែជម្ងឺភ្លេចភ្លាំងនៅដំណាក់កាលដំបូងក៏អាចកើតមានចំពោះមនុស្សវ័យក្មេងផងដែរ។
- ជម្ងឺស្រ្តេស (Post Traumatic Stress Disorder)៖ ការប៉ាន់ប្រមាណបាន ឱ្យដឹងថា ២៨.៤% នៃប្រជាជនកម្ពុជាទទួលរងពីជម្ងឺស្រ្តេស សញ្ញាណទូទៅទាក់ទងនឹងជម្ងឺស្រ្តេសនេះ គឺពិបាកក្នុងការផ្តោតអារម្មណ៍ ឬចងចាំ។
- ភាពមិនប្រក្រតីនៃរបបអាហារ (Eating Disorders including Anorexia and Bulimia)៖ ទាក់ទងនឹងការតមអាហារ ការញ៉ាំមិនទៀងទាត់ ញ៉ាំលើសកម្រិត វាក៏ជាផ្នែកមួយពាក់ព័ន្ធនឹងសុខភាពផ្លូវចិត្តដែរ។
- ជម្ងឺភ័យខ្លាច (Obsessive-Compulsive disorders)៖ វាកើតនៅពេលដែលនរណាម្នាក់ទទួលរងនូវការបង្ខិតបង្ខំ ឬអ្វីដែលពួកគេមិនចង់បាន។

ប្រភេទកម្រោយ	និយមន័យ	លក្ខណៈវិនិច្ឆ័យ
ពិការភាពផ្លូវចិត្ត	សំដៅលើវិបត្តិផ្នែក អាកប្បកិរិយា អារម្មណ៍ និងការគិតដែលកើតឡើង ជាប្រចាំ ហើយរំខានដល់ការ បំពេញមុខងារប្រចាំថ្ងៃ។	ជំងឺមន្ទិលសង្ស័យ វិកលចរិក ខូចសតិអារម្មណ៍ តានតឹង ជម្ងឺផ្លូវចិត្ត ជំងឺបាក់ទឹកចិត្ត ថប់បារម្ភ ជំងឺរង្វេង អាក្រាតនិយាយ សើច យំ ច្រៀងរំលេងតែម្នាក់ឯងខុស ប្រក្រតីស្ទឹងស្មាធ ជេរគេ ជេរឯង វាយ ឬប្រព្រឹត្តអំពើ ហិង្សាដោយមិនដឹងខ្លួន មិនដឹងគ្រោះថ្នាក់។ យំរំតែម្នាក់ឯង ជូនកាលក៏ស្ងាត់ មិននិយាយស្តី ចូលចិត្តដាក់ទោសឬធ្វើបាបលើខ្លួនឯង ដោយមិនខ្វល់ ពីគ្រោះថ្នាក់។

<p>ពិបាកក្នុងការចងចាំ</p>	<p>សំដៅលើសមត្ថភាពយល់ដឹង ការវែកញែក ការសម្រេចចិត្ត ដោយប្រើប្រាស់ភាសា ការនិយាយ ការស្តាប់ និងការអាន អក្ខរាវិរុទ្ធ ឬការគិតលេខនានា ដែលបណ្តាលមក ពីការចុះខ្សោយសមត្ថភាពរាំវៃ។ ឬមុខងារខ្សែក្រាល ការអភិវឌ្ឍ ខ្សែក្រាល និងជំងឺរង្វង់រង្វាន់។</p>	<p>ភាពចាស់ជរា រលូនខ្សែក្រាល តំណពូជ ការរួមតូចនៃសរសៃឈាម ដែលផ្តល់លំហូរឈាម ទៅខ្សែក្រាលជំងឺសរសៃឈាម បេះដូង ដុំសាច់ក្នុងខ្សែក្រាល កង្វះអាហារូបត្ថម្ភ និងជំងឺ រង្វង់រង្វាន់ បណ្តាលមកពីជំងឺ ឆ្លងរាំវៃ។</p>
---------------------------	--	---

១.៤.៥ ពិការភាពផ្សេងៗ

ប្រភេទកម្រោយ	និយមន័យ	លក្ខណៈវិនិច្ឆ័យ
<p>ជំងឺរមួលសារពាង្គកាយ មិនប្រក្រតី</p>	<p>សំដៅលើជំងឺប្រព័ន្ធប្រសាទ ខ្សែក្រាលរាំវៃដែលបង្កឱ្យមាន ការរំខាន ដល់ដំណើរការ ធម្មតារបស់កោសិកា ខ្សែក្រាល ដែលប៉ះពាល់ដល់ សតិស្មារតី ចលនារាងកាយ ក្នុងរយៈពេលខ្លី។</p>	<p>ប្រកាច់ ឬកន្ត្រាក់សាច់ដុំ បែកពពុះមាត់ ភ្នែកស្លឺឡើង លើ ខាំអណ្តាតហើយសន្លប់ បាត់ស្មារតីមួយសន្ទុះក្រោយ មកក៏ដឹងខ្លួនឡើងវិញហើយ ភ្លេចរឿងដែលកើតមានឡើង</p>
<p>ពិការភាពផ្សេងៗ</p>	<p>សំដៅលើ ការពិបាកបំពេញ មុខងារនៃរាងកាយ សង្គម ឬ មានពិការភាពដែល មិនអាច ចាត់ចូលជាប្រភេទពិការភាព ណា មួយខាងលើ ឬមាន ពិការភាពច្រើនប្រភេទទៀត</p>	<p>មុខមាត់ខូចទ្រង់ទ្រាយ ក្បាលធំ តឿ ក្រិន ពកក ផលវិបាកក្នុងការបំពេញ មុខងារដោយសារគ្រោះថ្នាក់ (រលាកទឹកអាស៊ីត ទឹកក្តៅ ឬរលាកភ្លើង)។</p>

ពិការភាព “កំបាំង”

ពិការភាពលាក់កំបាំង ឬមើលមិនឃើញ គឺជាស្ថានភាពផ្លូវកាយ ផ្លូវចិត្ត ឬសរសៃប្រសាទ ដែលមិនអាចមើលឃើញពីខាងក្រៅ ប៉ុន្តែអាចកំណត់ ឬប្រឈមនឹងចលនា អារម្មណ៍ ឬសកម្មភាពរបស់មនុស្ស។ ឧទាហរណ៍រួមមាន ការឈឺចាប់ខ្លាំង អស់កម្លាំង វិលមុខ ខូចមុខងារនៃការយល់ដឹង រមួសខួរក្បាល ការលំបាកក្នុងការសិក្សា និងបញ្ហាសុខភាពផ្លូវចិត្ត ហើយក៏អាចសំដៅទៅលើការចុះខ្សោយនៃការស្តាប់ និងការមើលផងដែរ។

វាជារឿងសំខាន់ដែលត្រូវយល់ថាការចុះខ្សោយទាំងនេះ មិនតែងតែច្បាស់សម្រាប់អ្នកមើល នោះទេ ប៉ុន្តែជូនកាល ឬតែងតែអាចកំណត់សកម្មភាពប្រចាំថ្ងៃ និងមានចាប់ពីបញ្ហាប្រឈម កម្រិតស្រាលរហូតដល់កម្រិតធ្ងន់ធ្ងរ និងប្រែប្រួលពីមនុស្សម្នាក់ទៅមនុស្សម្នាក់ទៀត។

២. ឧបសគ្គចំពោះបរិយាបន្នពិការភាព

វិធីល្អបំផុតមួយដើម្បីស្វែងយល់ពីគំរូសង្គមនៃពិការភាព និងវិធីដើម្បីយកឈ្នះការមិនដាក់ បញ្ចូលជនដែលមានពិការភាពគឺនៅលើ“ការរារាំងឧបសគ្គ”។ មានទិដ្ឋភាពនៃសង្គមជាច្រើន ដែលធ្វើឱ្យជីវិតមានការលំបាកសម្រាប់បុគ្គលដែលមានកម្សាយ ហើយមិនដាក់បញ្ចូល ពួកគេក្នុងការចូលរួមក្នុងសង្គមពេញលេញ។ រនាំងឧបសគ្គសំខាន់ៗរួមមាន៖

ឧបសគ្គបែបអាកប្បកិរិយា៖ មានឥរិយាបថសង្គម និងវប្បធម៌ និងការសន្មតជាច្រើនទាក់ទង នឹងមនុស្សមានកម្សាយរួមមាន ការវិនិច្ឆ័យមិនត្រឹមត្រូវ ការប្រកាន់ពូជសាសន៍ ការរើសអើង និងការមិនដាក់បញ្ចូលទៅក្នុងសង្គម។ ឧទាហរណ៍ ការសន្មតថាបុគ្គលដែលមាន ពិការភាពមិនអាចធ្វើការបាន មិនមានឯករាជ្យភាព មិនអាចរួមភេទ មិនគួរមានកូន ត្រូវការការ គាំពារដូចជាកូនក្មេង ងាយប្រឈមនឹងគ្រោះថ្នាក់ និងជនមានពិការភាពមិនគួរឱ្យឃើញ ព្រោះធ្វើឱ្យអ្នកដទៃមានអារម្មណ៍មិនល្អ។

ឧបសគ្គបែបបរិស្ថាន ឬ ហេដ្ឋារចនាសម្ព័ន្ធរូបវន្ត៖ ទាំងនេះជារនាំងដែលត្រូវបានផ្សារភ្ជាប់ទៅ នឹងហេដ្ឋារចនាសម្ព័ន្ធរូបវន្ត និងបរិស្ថានជុំវិញ គ្របដណ្តប់លើឧបសគ្គធំៗដែលរារាំងការ ចូលរួមដែលមានភាពស្មើគ្នា មានដូចជា៖ កាំជណ្តើរ ច្រកទ្វារចេញចូលតូចចង្អៀត តុខុសស្តង់ដារ គ្មានជម្រាលផ្លូវ បង្គន់អនាម័យមិនបង្គុលកូណៈងាយស្រួល

លំនៅដ្ឋានដែលមិនមានភាពងាយស្រួល កន្លែងអង្គុយមិនមានភាពល្អប្រសើរ មិនមានពន្លឺ គ្រប់គ្រាន់ ជណ្តើរយន្តខូច កំរាលថ្មផ្លូវក្រាលមិនស្មើគ្នាទាំងក្នុងនិងនៅលើផ្លូវសាធារណៈ។

ឧបសគ្គបែបព័ត៌មានឬការទំនាក់ទំនង៖ ឧបសគ្គទាំងនេះត្រូវបានផ្សារភ្ជាប់ទៅនឹងកង្វះភាសាសញ្ញា ឬអ្នកបកប្រែសម្រាប់មនុស្សដែលមានបញ្ហាខ្សោយសោតវិញ្ញាណ (ការស្តាប់)។ កង្វះនូវការផ្តល់ព័ត៌មានក្នុងទម្រង់ផ្សេងៗគ្នាដូចជា សំភារៈបោះពុម្ពដែលបង្កលក្ខណៈងាយស្រួល (ពុម្ពអក្សរធំ ការរចនាក្រហូកសាមញ្ញ)។

ឧបសគ្គបែបស្ថាប័ន៖ ឧបសគ្គទាំងនេះពាក់ព័ន្ធនឹងការរើសអើង ក៏ដូចជាច្បាប់ការងារប្រព័ន្ធបោះឆ្នោត និងគោលនយោបាយសិក្សាអប់រំនៅមានកម្រិត។

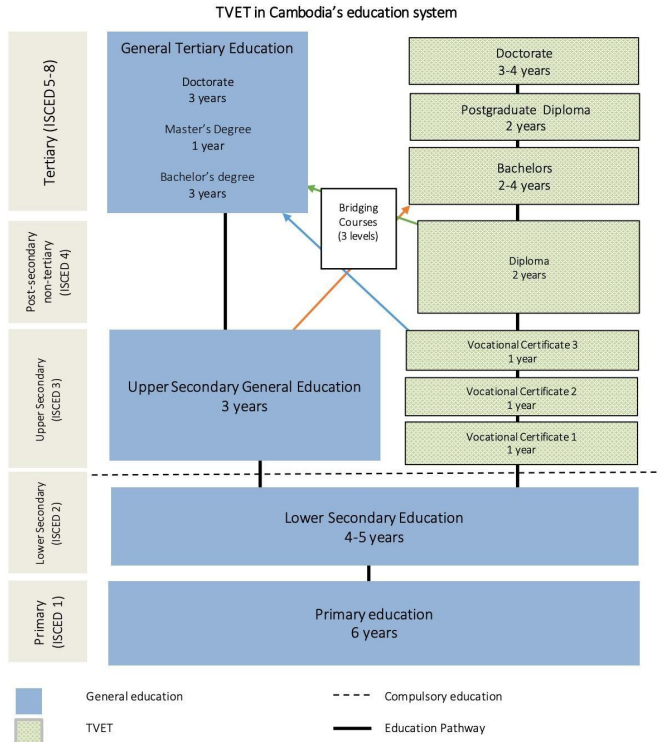
- ❖ មនុស្សមួយចំនួនមានកម្រោយជាក់លាក់ ប៉ុន្តែជារឿយៗបរិយាកាសជុំវិញ និងអាកប្បកិរិយារបស់សង្គមទេដែលបានរារាំងពួកគេមិនឱ្យចូលរួមបាន។
- ❖ វាជារឿងសំខាន់ដែលត្រូវដឹងថាពិការភាពមិនមែនជា បុគ្គលិកលក្ខណៈនោះទេ វាជាលទ្ធផលនៃការឆ្លើយតប (អន្តរកម្ម) របស់បុគ្គល និងបរិយាកាសរបស់គាត់។
- ❖ ស្ថានភាពដែលរារាំង គឺនៅពេលដែលមនុស្សម្នាក់មិនមានកាយសម្បទាគ្រប់គ្រាន់ និងមិនមានឱកាសដូចអ្នកដទៃ។

ជំពូកទី២៖ ពិការភាព និងការអប់រំ បណ្តុះបណ្តាលបច្ចេកទេស និង វិជ្ជាជីវៈ (TVET) ក្នុងបរិបទកម្ពុជា។

ទិដ្ឋភាពនៃការអប់រំបណ្តុះបណ្តាលបច្ចេកទេស និងវិជ្ជាជីវៈនៅកម្ពុជាបច្ចុប្បន្ន

យោងតាមរបាយការណ៍ជីវៈប្រវត្តិនៃប្រទេសដែលមានការអប់រំបណ្តុះបណ្តាលបច្ចេកទេស និងវិជ្ជាជីវៈ ពីអង្គការយូណេស្កូ។ ប្រតិបត្តិការនៃការអប់រំបណ្តុះបណ្តាលបច្ចេកទេសនិងវិជ្ជាជីវៈ នៅកម្ពុជាមាន ចំនួន ២ប្រភេទ ការអប់រំបណ្តុះបណ្តាលបច្ចេកទេសនិងវិជ្ជាជីវៈបែបផ្លូវការ និងការអប់រំបណ្តុះបណ្តាល បច្ចេកទេសនិងវិជ្ជាជីវៈបែបក្រៅប្រព័ន្ធ ហើយប្រភេទនីមួយៗនេះ គឺវាមានការកំណត់ ប្រជាសាស្ត្រ ខុសៗគ្នានៃសិស្ស ដោយផ្អែកលើបទពិសោធន៍សិក្សារបស់ពួកគេ (យូណេស្កូ ឆ្នាំ២០២០)។

1. TVET Systems



¹³ Compiled by UNESCO-UNEVOC International Centre. For a detailed overview and exact mobility between various programmes, please see page 6

ការអប់រំបណ្តុះបណ្តាលបច្ចេកទេសនិងវិជ្ជាជីវៈបែបផ្លូវការ

ការអប់រំបណ្តុះបណ្តាលបច្ចេកទេសនិងវិជ្ជាជីវៈបែបផ្លូវការ ត្រូវបានបែងចែកជា ៣ កម្មវិធីផ្សេងៗគ្នាបន្តទៀត៖ កម្មវិធីនៃការអប់រំបណ្តុះបណ្តាលបច្ចេកទេសនិងវិជ្ជាជីវៈ កម្មវិធីសញ្ញាប័ត្រវិជ្ជាជីវៈ និងកម្មវិធីនៃការអប់រំបណ្តុះបណ្តាលបច្ចេកទេសនិងវិជ្ជាជីវៈនៅក្នុងកម្រិតឧត្តមសិក្សា។

- 1) សម្រាប់ **កម្មវិធីនៃការអប់រំបណ្តុះបណ្តាលបច្ចេកទេសនិងវិជ្ជាជីវៈ៖**
- បន្ទាប់ពីបានបញ្ចប់ការអប់រំ អនុវិទ្យាល័យ
- សិស្សមានជម្រើសក្នុងការបន្តការសិក្សានៅមធ្យមសិក្សាទុតិយភូមិ ឬក៏អាច
- ចុះឈ្មោះចូលរៀនក្នុងវគ្គបណ្តុះបណ្តាលវិជ្ជាជីវៈតែម្តង។ ដោយពួកគេត្រូវបញ្ចប់ការសិក្សា
- វិញ្ញាបនប័ត្រ ចំនួន ៣ វគ្គជាមុនសិន ឬក៏ពួកគេអាចចុះធ្វើកម្មសិក្សាបន្ទាប់ពីទទួលបាន
- វិញ្ញាបនបត្របញ្ចប់ការសិក្សាក្នុងមួយវគ្គៗ។ ជាជម្រើសបន្ថែម ពួកគេអាចបញ្ចប់ការសិក្សា
- កម្រិតទី ១ នៃវគ្គបណ្តុះបណ្តាលស្ថានចម្បងជាមុនសិន ដើម្បីអាចទទួលបានសិទ្ធិចូលសិក្សា
- កម្មវិធីថ្នាក់បរិញ្ញាបត្រ។ ហើយវគ្គសិក្សាកម្មវិធីថ្នាក់បរិញ្ញាបត្រនេះមានមុខជំនាញដូចជា ការ

ជួសជុលយានយន្ត បច្ចេកវិទ្យាកុំព្យូទ័រ និងវិស្វកម្មសំណង់ស៊ីវិល (យូណេស្កូ ឆ្នាំ២០២០ ទំព័រ០៦)។

- 2) ម្យ៉ាងវិញទៀតចំពោះ **កម្មវិធីសញ្ញាបត្រវិជ្ជាជីវៈ** មានមុខជំនាញនៅក្នុងផ្នែកបច្ចេកទេស និងផ្នែកសហគ្រិនភាព។ ហើយបន្ទាប់ពីទទួលបានសញ្ញាបត្រ និស្សិតមានជម្រើសសិក្សា កម្មវិធីបរិញ្ញាបត្រវិជ្ជាជីវៈបន្តបាន ដោយចុះឈ្មោះក្នុងវគ្គបណ្តុះបណ្តាលស្ថានចម្លង ដើម្បី ទទួលបានសិទ្ធិចូលសិក្សាក្នុងកម្មវិធីថ្នាក់បរិញ្ញាបត្រវិជ្ជាជីវៈដែលផ្តោតលើបច្ចេកវិទ្យា ក៏ដូចជា ទទួលបានឱកាសចុះធ្វើកម្មសិក្សា (យូណេស្កូ ឆ្នាំ២០២០ ទំព័រ០៦)។

- 3) សម្រាប់ **កម្មវិធីនៃការអប់រំបណ្តុះបណ្តាលបច្ចេកទេសនិងវិជ្ជាជីវៈនៅក្នុងកម្រិតឧត្តមសិក្សា**៖ ពហុបច្ចេកទេសផ្តល់វគ្គសិក្សាកម្រិតឧត្តមសិក្សាក្នុងផ្នែកដូចជា វិស្វកម្ម និងវិទ្យាសាស្ត្រ សុខាភិបាល។ កម្មវិធីនៃការអប់រំបណ្តុះបណ្តាលបច្ចេកទេសនិងវិជ្ជាជីវៈ មាននៅកម្រិត បរិញ្ញាបត្រ បរិញ្ញាបត្រជាន់ខ្ពស់ និងក្រោយឧត្តមសិក្សា។ ដើម្បីចុះឈ្មោះថ្នាក់បរិញ្ញាបត្រ ក្នុងកម្មវិធីនៃការអប់រំបណ្តុះបណ្តាលបច្ចេកទេសនិងវិជ្ជាជីវៈ និស្សិតត្រូវមានសញ្ញាបត្រវិជ្ជាជីវៈ ឬត្រូវបញ្ចប់ការអប់រំទូទៅមធ្យមសិក្សាទុតិយភូមិ និងឆ្លងកាត់កម្មវិធីសិក្សាស្ថានចម្លងជាមុន សិន។ ហើយសម្រាប់កម្រិតបរិញ្ញាបត្រជាន់ខ្ពស់ (អនុបណ្ឌិត) និងបណ្ឌិតតម្រូវឱ្យនិស្សិត បញ្ចប់ត្រឹម កម្រិតបរិញ្ញាបត្រជាមុនសិន (យូណេស្កូ ឆ្នាំ២០២០ ទំព័រ០៦)។

ការអប់រំបណ្តុះបណ្តាលបច្ចេកទេស និងវិជ្ជាជីវៈបែបក្រៅប្រព័ន្ធ

ការត្រួតពិនិត្យលើគោលនយោបាយនៃការអប់រំបណ្តុះបណ្តាលបច្ចេកទេសនិងវិជ្ជាជីវៈ របស់អង្គការ យូណេស្កូ (ឆ្នាំ ២០១៣) បានចែងថា មជ្ឈមណ្ឌលបណ្តុះបណ្តាលខេត្ត (PTC) និងមជ្ឈមណ្ឌល បណ្តុះបណ្តាលវិជ្ជាជីវៈ (VTC) គឺជាប្រភពចម្បងនៃការអប់រំបណ្តុះបណ្តាលបច្ចេកទេសនិងវិជ្ជាជីវៈ បែបក្រៅប្រព័ន្ធ។ លើសពីនេះទៅទៀត ក៏មានស្ថាប័នសាធារណៈ និងអ្នកផ្តល់សេវាឯកជនផ្សេងទៀត ផ្តល់កម្មសិក្សាក្រៅផ្លូវការផងដែរ។ វគ្គសិក្សាទាំងនោះគឺមានរយៈពេលខ្លី និងផ្តោតលើផ្នែកជាច្រើន ដូចជា កសិកម្ម សំណង់ ការជួសជុលម៉ូតូ និងការកែច្នៃចំណីអាហារជាដើម។ សម្រាប់មជ្ឈមណ្ឌល បណ្តុះបណ្តាលខេត្ត នៅមិនទាន់មានកម្មវិធីស្តង់ដារណាមួយនៅឡើយទេ ជាពិសេសគឺប្រតិបត្តិការនៃ មជ្ឈមណ្ឌលបណ្តុះបណ្តាលនោះផងដែរ។ រាជរដ្ឋាភិបាល និងម្ចាស់ជំនួយក៏បានបង្កើតជាកញ្ចប់នៃ មូលនិធិបណ្តុះបណ្តាលសម្រាប់កម្មវិធីអភិវឌ្ឍជំនាញក្រៅប្រព័ន្ធនេះផងដែរ។ ចាប់ពីឆ្នាំ ២០០៩ ដល់

ឆ្នាំ ២០១៩ ដែលមានមនុស្សចំនួន ១១៤,១៤២ នាក់ (ស្រី ៥៦,៨៨២ នាក់) បានទទួលអត្ថប្រយោជន៍ ពីមូលនិធិបណ្តុះបណ្តាលទាំងនេះ (យូណេស្កូ ឆ្នាំ២០២០ ទំព័រ០៧)។ នាពេលបច្ចុប្បន្នកម្មវិធីនៃការ អប់រំបណ្តុះបណ្តាលបច្ចេកទេស និងវិជ្ជាជីវៈបែបក្រៅប្រព័ន្ធមួយចំនួន ដំណើរការទៅបានដោយមាន ការឧបត្ថម្ភពី មូលនិធិបណ្តុះបណ្តាលជាតិ កម្មវិធីបណ្តុះបណ្តាលជំនាញប័ណ្ណ (VSTP) មូលនិធិ ពិសេស របស់នាយករដ្ឋមន្ត្រី មូលនិធិពិសេសរបស់សម្តេចតេជោនាយករដ្ឋមន្ត្រី និងកម្មវិធីបច្ចេកវិទ្យា ក្រោយការប្រមូលផល និងកម្មវិធីស្ថានចម្លងជំនាញនៃការអប់រំបណ្តុះបណ្តាលបច្ចេកទេស និងវិជ្ជាជីវៈ (យូណេស្កូ ឆ្នាំ២០១៣ ទំព័រ៣១)។

សមិទ្ធផលបរិយាបន្ថរបស់រដ្ឋាភិបាលសម្រាប់ជនមានពិការភាព

យោងតាមផែនការយុទ្ធសាស្ត្រឆ្នាំ ២០១៩-២០២៣ ស្តីពីការអភិវឌ្ឍន៍វិស័យសង្គមកិច្ច អតីតយុទ្ធជន និងយុវនីតិសម្បទានៃក្រសួងសង្គមកិច្ច អតីតយុទ្ធជន និងយុវនីតិសម្បទា (MoSVY) ការបណ្តុះ- បណ្តាលវិជ្ជាជីវៈ និងជំនាញសហគ្រិនភាពត្រូវបានផ្តល់ជូនជនមានពិការភាពក្នុងវិស័យ ផ្សេងៗគ្នា ចំនួន ១,០៨១ នាក់ ជាមួយនឹង ៣៨៥ នាក់ ដែលទទួលបានការងារ។ លើសពីនេះទៀត អង្គការដៃគូ បានចុះឈ្មោះកុមារដែលមានពិការភាពចំនួន ១,០២៨ នាក់ នៅក្នុងវគ្គសិក្សាសម្រាប់ ភាសាសញ្ញា និងប្រតិចារិក (ក្រសួងសង្គមកិច្ច អតីតយុទ្ធជន និងយុវនីតិសម្បទា ឆ្នាំ ២០១៨ ទំព័រ ០៨)។

បញ្ហាប្រឈម

ជនមានពិការភាព ក៏ដូចជាជនមានភាពក្រីក្រ ជួបប្រទះការរើសអើងក្នុងសង្គម បញ្ហាផ្លូវកាយ និង ហិរញ្ញវត្ថុ ដែលកំណត់លទ្ធភាពទទួលបានការថែទាំសុខភាព ការអប់រំ និងការបណ្តុះបណ្តាល វិជ្ជាជីវៈ។ ទាំងអស់នេះហើយ ដែលរារាំងសមត្ថភាពរបស់ពួកគេក្នុងការចូលរួម និងទទួលបានអត្ថ ប្រយោជន៍ពី សេដ្ឋកិច្ច (ក្រសួងសង្គមកិច្ច អតីតយុទ្ធជន និងយុវនីតិសម្បទា ឆ្នាំ២០១៨ ទំព័រ០៩)។

យោងតាមរបាយការណ៍ជីវៈប្រវត្តិនៃប្រទេសដែលមានការអប់រំបណ្តុះបណ្តាលបច្ចេកទេស និងវិជ្ជាជីវៈ ៖ បោះពុម្ពដោយអង្គការយូណេស្កូ បានបញ្ជាក់ថាគុណភាពនៃអប់រំបណ្តុះបណ្តាល បច្ចេកទេស និងវិជ្ជាជីវៈនៅប្រទេសកម្ពុជា មិនទាន់ឆ្លើយតបនឹងតម្រូវការទីផ្សារការងារនៅឡើយទេ ដោយសារកត្តា ជាច្រើនរួមមានកង្វះប្រព័ន្ធធានាគុណភាព វិធីសាស្ត្របណ្តុះបណ្តាលហួសសម័យ គ្រូបណ្តុះបណ្តាល មានបទពិសោធន៍តិចក្នុងវិស័យឧស្សាហកម្ម ហេដ្ឋារចនាសម្ព័ន្ធនិងឧបករណ៍បណ្តុះបណ្តាលនៅមាន

កម្រិត ជាពិសេសគឺកង្វះនៃបទប្បញ្ញត្តិពាក់ព័ន្ធ ក៏ដូចជាប្រព័ន្ធវាយតម្លៃដែលទទួលស្គាល់ដោយ ឧស្សាហកម្មសម្រាប់គ្រូបណ្តុះបណ្តាល និងសិក្ខាកាម (យូណេស្កូ ឆ្នាំ២០២០ ទំព័រ១៤)។ តំណភ្ជាប់ និងការតម្រង់ទិសផ្លូវនៃការអប់រំទូទៅ និងកម្មវិធីអប់រំបណ្តុះបណ្តាលបច្ចេកទេស និងវិជ្ជាជីវៈ នៅ មានកម្រិត។ ជាងនេះទៅទៀត ការអនុវត្តកម្មវិធីបណ្តុះបណ្តាលស្ថានចម្លងជំនាញ និងវិញ្ញាបនបត្រ នៅទូទាំងក្រសួងនានា ក៏ដូចជាអ្នកផ្តល់វគ្គបណ្តុះបណ្តាលដែលមិនមែនជាសាធារណៈ គឺនៅមិនទាន់ មានភាពទូលំទូលាយនៅឡើយ (យូណេស្កូ ឆ្នាំ២០២០ ទំព័រ១៤)។ ការអប់រំបណ្តុះបណ្តាលបច្ចេកទេស និងវិជ្ជាជីវៈ ត្រូវបានគេមើលឃើញជាញឹកញាប់ក្នុងទស្សនៈអវិជ្ជមាន ថាជាជម្រើសនៃការអប់រំ ដែល មានតម្លៃទាបសម្រាប់តែបុគ្គលដែលមានភាពក្រីក្រ។ ការយល់ឃើញនេះបង្ហាញពីបញ្ហាប្រឈមចំពោះ ការចុះឈ្មោះក្នុងការអប់រំបណ្តុះបណ្តាលបច្ចេកទេស និងវិជ្ជាជីវៈ និងការអភិវឌ្ឍន៍វិស័យការងារ សម្រាប់ឧស្សាហកម្មបច្ចុប្បន្ន និងនាពេលខាងមុខ (យូណេស្កូ ឆ្នាំ២០២០ ទំព័រ១៤)។

បរិយាបន្ននៃការអប់រំបណ្តុះបណ្តាលបច្ចេកទេស និងវិជ្ជាជីវៈសម្រាប់ជនមាន ពិការភាព

យោងតាមរបាយការណ៍ត្រួតពិនិត្យគោលនយោបាយរបស់ការអប់រំបណ្តុះបណ្តាលបច្ចេកទេស និង វិជ្ជាជីវៈនៅកម្ពុជា បានបង្ហាញថាការអប់រំបណ្តុះបណ្តាលបច្ចេកទេស និងវិជ្ជាជីវៈ ដើរតួនាទីយ៉ាង សំខាន់ក្នុងការលើកកម្ពស់កំណើនសេដ្ឋកិច្ចសង្គម និងការកាត់បន្ថយភាពក្រីក្រ។ វាទទួលបានភាព ជោគជ័យគួរឱ្យកត់សម្គាល់ និងតម្រូវឱ្យមានការបង្កើន ក៏ដូចជាកែលម្អទាំងទំហំ និងគុណភាពជាបន្ត ទៀត។ កត្តាទាំងនេះ នឹងនាំទៅដល់ការសម្រេចឱ្យបាននូវការអភិវឌ្ឍន៍គុណវុឌ្ឍិ នៃធនធានមនុស្ស ការបង្កើតឱកាសការងារ ការទាក់ទាញនៃការវិនិយោគ និងការដោះស្រាយបញ្ហានានា ដូចជាចរន្តនៃ ពលកម្ម និងការបង្កើតតំបន់ពាណិជ្ជកម្មសេរីអាស៊ានក្រោយឆ្នាំ ២០១៥ (យូណេស្កូ ឆ្នាំ២០១៣ ទំព័រ៣៤) ដូច្នេះហើយ ចាំបាច់ត្រូវធ្វើឱ្យមានបរិយាបន្ននៃការអប់រំបណ្តុះបណ្តាលបច្ចេកទេស និង វិជ្ជាជីវៈសម្រាប់ជនមានពិការភាព។ ក្នុងន័យនេះផងដែរ រដ្ឋាភិបាលបាននឹងកំពុងធ្វើការ និងគិតគូរ អំពីវិធីសាស្ត្រក្នុងការដាក់បញ្ចូលជនមានពិការភាពនៅក្នុងយុទ្ធសាស្ត្រ និងសកម្មភាពថ្នាក់ជាតិ ដើម្បី ធានាថាពួកគេមានភាពឯករាជ្យទាំងផ្នែកសង្គម និងសេដ្ឋកិច្ច។

នៅក្នុងចំណុច ៣.២.២ នៃការលើកកម្ពស់គុណភាព និងប្រសិទ្ធភាពក្នុងការអប់រំបណ្តុះបណ្តាល បច្ចេកទេស និងវិជ្ជាជីវៈ ពីរបាយការណ៍របស់អង្គការយូណេស្កូ ស្តីពីការត្រួតពិនិត្យគោលនយោបាយ នៃការអប់រំបណ្តុះបណ្តាលបច្ចេកទេស និងវិជ្ជាជីវៈនៅកម្ពុជា ដោយមានទិសដៅយុទ្ធសាស្ត្រមួយដែល

បានលើកឡើង “ពង្រឹងការបណ្តុះបណ្តាលដោយផ្អែកលើគោលការណ៍សមធម៌ ដោយផ្តល់អាទិភាពដល់ស្ត្រី ជនដែលមានភាពក្រីក្រ ឬជនដែលមានពិការភាព យុវជនដែលមានភាពក្រីក្រ និងអ្នកដែលបោះបង់ការសិក្សា” (យូណេស្កូ ឆ្នាំ២០១៣ ទំព័រ៣៤)។ ជាងនេះទៅទៀត នៅក្នុងរបាយការណ៍ដដែលនោះ ឆ្នាំ ២០១១ ក៏មានសារាចរណែនាំស្តីពីគុណភាពនៅក្នុងការអប់រំបណ្តុះបណ្តាលបច្ចេកទេស និងវិជ្ជាជីវៈបន្ថែមទៀត ក្នុងគោលបំណងលើកកម្ពស់យុត្តិធម៌ក្នុងវិស័យអប់រំ ដោយផ្តល់អាទិភាពដល់ស្ត្រី ជនមានពិការភាព យុវជនដែលមានភាពក្រីក្រ និងអ្នកដែលបោះបង់ការសិក្សា។ គំនិតដូចម្តេចដោយចាប់ផ្តើមមានគម្រោងអាហារូបករណ៍ និងការបង្កើតអន្តេរាសិកដ្ឋាន នឹងត្រូវបានផ្តល់ជូនចំពោះក្រុមគោលដៅ (យូណេស្កូ ឆ្នាំ២០១៣ ទំព័រ៤៦)។

ទោះយ៉ាងណាក៏ដោយ ការអប់រំបណ្តុះបណ្តាលបច្ចេកទេស និងវិជ្ជាជីវៈ ប្រកបដោយបរិយាបន្នសម្រាប់ជនមានពិការភាព នៅតែមានចន្លោះខ្វះខាតនៅឡើយ។ ភស្តុតាងនៅក្នុងសៀវភៅព័ត៌មានអំពីស្ថាប័ននៃការអប់រំបណ្តុះបណ្តាលបច្ចេកទេស និងវិជ្ជាជីវៈ ទាំងសាធារណៈ និងឯកជន ដែលបានបោះពុម្ពដោយក្រសួងការងារ និងបណ្តុះបណ្តាលវិជ្ជាជីវៈ ក្នុងខែមីនា ឆ្នាំ២០២២ ដោយក្នុងនោះបានបញ្ជាក់ថា មានត្រឹមតែ ៤ ស្ថាប័ន (ដែលមានទីតាំងនៅក្រៅរាជធានីភ្នំពេញ) ក្នុងចំណោម ៣៨ ស្ថាប័នតែប៉ុណ្ណោះ ដែលបានបង្ហាញពីការលើកទឹកចិត្តដល់ជនងាយរងគ្រោះ និងជនមានពិការភាពនៅក្នុងសេចក្តីថ្លែងការណ៍បេសកកម្ម និងសកម្មភាពរបស់ពួកគេ។

នៅក្នុងផែនការយុទ្ធសាស្ត្រ ២០១៩ - ២០២៣ របស់ក្រសួងសង្គមកិច្ច អតីតយុទ្ធជន និងយុវនីតិ សម្បទាអនុកម្មវិធី ១.៣៖ *ការអភិវឌ្ឍសុខុមាលភាពរបស់ជនមានពិការភាព* ដែលមានគោលបំណងលើកកម្ពស់សិទ្ធិជនមានពិការភាព និងលុបបំបាត់ការរើសអើងប្រឆាំងនឹងពួកគេ ដែលក្នុងនោះរួមមានការអភិវឌ្ឍភាសាសញ្ញា ការផ្តល់សិទ្ធិអំណាចតាមរយៈការស្តារនីតិសម្បទា និងការបណ្តុះបណ្តាលវិជ្ជាជីវៈ ការគាំទ្រទៅលើអាជីវកម្មខ្នាតតូច ក៏ដូចជាការលើកកម្ពស់ការចូលរួមក្នុងកីឡា និងសិល្បៈ ដើម្បីបង្កើនកម្រិតជីវភាព និងសេចក្តីថ្លៃថ្នូររបស់ពួកគេ។ សកម្មភាពទាំងនោះ រួមមាន ការបង្កើតប្រព័ន្ធគ្រប់គ្រងទិន្នន័យពិការភាព ការអនុវត្តកម្មវិធីរដ្ឋប្រាក់សម្រាប់ជនមានពិការភាព ក្នុងសហគមន៍ ការផ្តល់ជំនួយបណ្តុះបណ្តាលវិជ្ជាជីវៈ និងឱកាសការងារ សម្របសម្រួលជាមួយក្រសួងស្ថាប័ន និងសហគ្រាសឯកជន ដើម្បីផ្តល់ការងារដល់ជនមានពិការភាព និងកែលម្អស្ថានភាពសុខភាពលើកកម្ពស់ការប្រើប្រាស់ឧបករណ៍ជំនួយ និងភាសាសញ្ញា ជាពិសេសមានជាកិច្ចសហប្រតិបត្តិការជាមួយអង្គការក្រៅរដ្ឋាភិបាល ដើម្បីអភិវឌ្ឍ និងបណ្តុះបណ្តាលអក្សរស្នាប និងភាសាសញ្ញា (ក្រសួងសង្គមកិច្ច អតីតយុទ្ធជន និងយុវនីតិសម្បទា ឆ្នាំ២០១៨ ទំព័រ៣០)។

ជំពូកទី ៣៖ ការរួមបញ្ចូលជនមានពិការភាព
នៅក្នុងការបណ្តុះបណ្តាលបច្ចេកទេស
និងវិជ្ជាជីវៈ៖ មគ្គុទ្ទេសន៍ឆ្ពោះទៅកាន់
បរិយាបន្នពិការភាព

ខាងក្រោមនេះគឺជាមគ្គុទេសន៍ណែនាំតាមបរិបទសាមញ្ញសម្រាប់បុគ្គលិករដ្ឋបាល គ្រូបង្រៀន និងក្រុមអ្នកដឹកនាំនៅក្នុងស្ថាប័នអប់រំ និងបណ្តុះបណ្តាលបច្ចេកទេស និងវិជ្ជាជីវៈ (TVET)។ មគ្គុទេសន៍ណែនាំនេះគឺដើម្បីជួយដល់ស្ថាប័នបណ្តុះបណ្តាលនីមួយៗក្នុងការធ្វើផែនការ និងដំណើរការធ្វើការសម្រេចចិត្តរបស់ពួកគេក្នុងការធ្វើឱ្យមជ្ឈមណ្ឌលរបស់ពួកគេទទួលបាន បរិយាបន្នសម្រាប់ទាំងអស់គ្នា។

ការអនុវត្តគោលការណ៍ណែនាំនេះនឹងនាំឱ្យមានការលើកកម្ពស់បរិយាបន្នក្នុងវិស័យបណ្តុះបណ្តាលជំនាញនិងវិជ្ជាជីវៈនៅកម្ពុជា។ ការអនុវត្តគោលការណ៍ណែនាំមួយចំនួននឹងទាមទារឱ្យមានការសម្របសម្រួល និងកិច្ចសហប្រតិបត្តិការជាមួយក្រសួងការងារ និងបណ្តុះបណ្តាលវិជ្ជាជីវៈ (MOLVT) និងក្រសួងសង្គមកិច្ច អតីតយុទ្ធជន និងយុវនីតិសម្បទា អង្គការឬស្ថាប័នដែលធ្វើការលើវិស័យពិការភាព និង អ្នកផ្តល់សេវា។

គោលការណ៍ណែនាំនេះត្រូវបានបែងចែកទៅជាផ្នែកដែលរួមមានសកម្មភាពមួយចំនួនដែលគួរអនុវត្តដែលបង្ហាញពីសារៈសំខាន់ និងឥទ្ធិពលរបស់វាទៅលើដំណើរការបណ្តុះបណ្តាលរបស់សិស្សមានពិការភាព។

តើដូចម្តេចទៅទើបហៅថា បរិយាបន្ន ឬ ការរួមបញ្ចូល?

បរិយាបន្នក្នុងបរិបទអប់រំ មានន័យថាអ្នកមាននិងគ្មានពិការភាពរៀននៅក្នុងថ្នាក់ជាមួយគ្នា។ មជ្ឈមណ្ឌលបណ្តុះបណ្តាល ឬស្ថាប័នជំនាញវិជ្ជាជីវៈមានទំនួលខុសត្រូវទាំងផ្លូវច្បាប់ និងផ្លូវសីលធម៌ ក្នុងការលុបបំបាត់នូវឧបសគ្គទាំងឡាយ ដោយធ្វើឱ្យមជ្ឈមណ្ឌលបណ្តុះបណ្តាលមានលក្ខណៈងាយស្រួល និងគាំទ្រពិការភាពគ្រប់ប្រភេទដើម្បីឱ្យជនមានពិការភាពអាចចូលរួមបានពេញលេញ និងរៀនជាមួយមិត្តភក្តិដែលគ្មានពិការភាពរបស់ពួកគេ។

ស្ថាប័នដែលមានបរិយាបន្នគឺ៖

- បង្គុលក្នុងការងាយស្រួលដល់មនុស្សគ្រប់រូប ដោយគ្មានការរើសអើង រួមទាំងអគារព័ត៌មាន ការទំនាក់ទំនង កម្មវិធីសិក្សា សម្ភារៈអប់រំ បច្ចេកវិទ្យា វិធីសាស្ត្របង្រៀន

ការវាយតម្លៃ ភាសា និងសេវាកម្មគាំទ្រផ្សេងៗ។ ការរចនាជាសកលត្រូវបានណែនាំ ដោយធានាថាបរិយាកាស (ទាំងនៅក្រៅ និងក្នុងអនឡាញ) និងឧបករណ៍សម្រាប់ការ បង្រៀន និងការសិក្សា ត្រូវបានរចនាឡើងដើម្បីជំរុញឱ្យមាននូវបរិយាបន្ន និងធានា សមភាពក្នុងដំណើរការអប់រំ និងសកម្មភាពក្នុងថ្នាក់។ ការសម្របសម្រួលសមរម្យត្រូវ បានផ្តល់ជូនដល់សិស្សមានពិការភាពដើម្បីបំពេញតម្រូវការជាក់លាក់របស់ពួកគេ។

- **អាចសម្របសម្រួលបាន** ដូចជាកម្មវិធីសិក្សាត្រូវបានរៀបចំឡើងនិងអនុវត្តដើម្បី បំពេញនិងកែតម្រូវតាមតម្រូវការរបស់សិស្សគ្រប់រូប។ ការវាយតម្លៃលក្ខណៈស្តង់ដារ ត្រូវបានជំនួសដោយការវាយតម្លៃដែលមានភាពបត់បែន និងមានច្រើនទម្រង់ ធ្វើឡើងសម្រាប់ការទទួលស្គាល់នូវវឌ្ឍនភាពរបស់បុគ្គលដែលឆ្ពោះទៅរកគោលដៅធំ ដែលផ្តល់នូវជម្រើសច្រើនក្នុងការសិក្សា។

នៅក្នុងជំពូកនេះ យើងនឹងស្វែងយល់ពីវិធីសាស្ត្រដែលអាចអនុវត្តបាន សម្រាប់មជ្ឈមណ្ឌល អប់រំ និងបណ្តុះបណ្តាលបច្ចេកទេស និងវិជ្ជាជីវៈដើម្បីបង្កើតបរិយាបន្នសម្រាប់សិស្សមាន ពិការភាព។

៣.១. ការធ្វើផែនការបរិយាបន្ន

ការធ្វើផែនការបរិយាបន្នគឺជាវិធីសាស្ត្រជារួមដើម្បីសម្រេចបាននូវគោលដៅ និងគោលបំណងរបស់ស្ថាប័ននោះ ហើយវាក៏អាចជួយបង្កើនភាគរយនៃភាពជោគជ័យ។

៣.១.១ ការបង្កើតនូវការប្តេជ្ញាចិត្តសម្រាប់បរិយាបន្នពិការភាព

យុទ្ធសាស្ត្រក្នុងការកសាងការប្តេជ្ញាចិត្តសម្រាប់ការបង្កើតឱ្យមានបរិយាបន្នសម្រាប់ សិស្សមានពិការភាពនៅក្នុងវិទ្យាស្ថានបណ្តុះបណ្តាលវិជ្ជាជីវៈ និងកម្មវិធីបណ្តុះបណ្តាលរបស់ ខ្លួនរួមមាន៖

៣.១.១ ក. បង្កើតឱ្យមាននូវសេចក្តីថ្លែងការណ៍នៃចក្ខុវិស័យ និងបេសកកម្មសម្រាប់បរិយាបន្ន



សេចក្តីថ្លែងការណ៍នៃចក្ខុវិស័យនិងបេសកកម្មសម្រាប់បរិយាបន្នអាចជួយផ្សព្វផ្សាយនូវគោលដៅក៏ដូចជាគោលបំណងនៃមជ្ឈមណ្ឌលបណ្តុះបណ្តាលបច្ចេកទេសនិងវិជ្ជាជីវៈទៅកាន់ស្ថាប័នពាក់ព័ន្ធរួមមាន បុគ្គលិក សិស្ស អាណាព្យាបាល និយោជក និងដៃគូផ្សេងៗ។

វាក៏អាចជួយ

ណែនាំនៃការធ្វើផែនការការអនុវត្តគោលនយោបាយប្រកបដោយបរិយាបន្នផងដែរ។ សេចក្តីថ្លែងការណ៍ចក្ខុវិស័យ និងបេសកកម្មត្រូវតែបង្កើតឡើងតាមរយៈដំណើរការចូលរួមពីសំណាក់អ្នកដែលពាក់ព័ន្ធនឹងការទទួលយកមតិគ្រឿងរបស់ជនមានពិការភាព និងអ្នកតំណាងរបស់ពួកគេ ក៏ដូចជាក្រុមពាក់ព័ន្ធផ្សេងទៀតផងដែរ។ សេចក្តីថ្លែងការណ៍ត្រូវតែត្រូវបានពិនិត្យ និងធ្វើបច្ចុប្បន្នភាពជាប្រចាំ ដើម្បីធានាបាននូវភាពពាក់ព័ន្ធ និងប្រសិទ្ធភាពរបស់វា។

ការធ្វើការប្តេជ្ញាចិត្តក្នុង "ការធ្វើការដើម្បីសម្រេចបាននូវបរិយាបន្ន" អាចដាក់បង្ហាញនៅលើគេហទំព័រផ្លូវការរបស់ស្ថាប័ន ក៏ដូចជាតាមរយៈឯកសារផ្សព្វផ្សាយផ្សេងៗ។

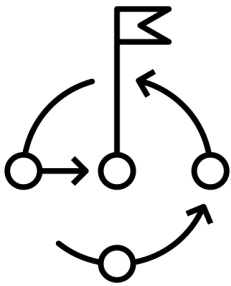
ឧទាហរណ៍នៃចក្ខុវិស័យរួមនិងបេសកកម្មសម្រាប់មជ្ឈមណ្ឌលបណ្តុះបណ្តាលវិជ្ជាជីវៈ

ចក្ខុវិស័យរបស់យើងគឺដើម្បីក្លាយជាមជ្ឈមណ្ឌលវិជ្ជាជីវៈដែលឈានមុខគេក្នុងការផ្តល់ការបណ្តុះបណ្តាលជំនាញរួមនិងគុណភាពសម្រាប់អ្នកសិក្សាទាំងអស់ជាពិសេសអ្នកដែលប្រឈមមុខនឹងឧបសគ្គក្នុងការអប់រំនិងការងារដោយសារពិការភាព ការធ្វើចំណាកស្រុក

យេនឌ័រ ឬកត្តាផ្សេងៗទៀត។

បេសកកម្មរបស់យើងគឺផ្តល់សិទ្ធិអំណាចដល់អ្នកសិក្សារបស់យើងជាមួយនឹងជំនាញពាក់ព័ន្ធនឹងទីផ្សារដែលអាចឱ្យពួកគេទទួលបានការងារសមរម្យនិងឱកាសក្លាយជាសហគ្រិននិងដើម្បីរួមចំណែកដល់ការអភិវឌ្ឍន៍សង្គមនិងសេដ្ឋកិច្ចក្នុងសហគមន៍របស់ពួកគេ។

យើងប្តេជ្ញាក្នុងការលើកកម្ពស់សមធម៌ភាពចម្រុះនិងបរិយាបន្នទៅក្នុងកម្មវិធីTVETនិងការអនុវត្តរបស់យើង និងដើម្បីសហការជាមួយដៃគូនិងអ្នកពាក់ព័ន្ធរបស់យើងដើម្បីបង្កើតប្រព័ន្ធត្រូវបានប្រកបដោយបរិយាបន្ន។



៣.១.១.២ បង្កើតផែនទីបង្ហាញផ្លូវឆ្ពោះទៅរកបរិយាបន្នពិការភាព

កំណត់គោលបំណង៖

លើអ្វីដែលស្ថាប័នចង់សម្រេចឱ្យបាននិងគួរតែស្របជាមួយបេសកកម្មនិងគុណតម្លៃនៃស្ថាប័នផងដែរ។ អង្គការគ្រប់គ្រងនៃស្ថាប័ននោះអាចជាអ្នកធ្វើសកម្មភាពនេះ ដោយមានជំនួយពីអ្នកជំនាញ/ទីប្រឹក្សាពិការភាពពីខាងក្រៅស្ថាប័ន (ព័ត៌មានបន្ថែម និងទំនាក់ទំនងនៅក្នុង [ឧបសម្ព័ន្ធទី ១](#)) តាមរយៈការបង្កើតដំណាក់កាលជាក់លាក់នៃសកម្មភាព។

កំណត់តួនាទីនិងទំនួលខុសត្រូវ៖

បុគ្គលនៅក្នុងស្ថាប័នដែលមានភារៈកិច្ចទទួលខុសត្រូវចំពោះគោលដៅ ឬចំពោះដំណាក់កាលជាក់លាក់នៃសកម្មភាពបរិយាបន្នផ្សេងៗចាំបាច់ត្រូវកំណត់ឱ្យបានច្បាស់។

បុគ្គលិកដែលមានតួនាទីលើបរិយាបន្នពិការភាពត្រូវតែកំណត់ឱ្យបានច្បាស់លាស់ដើម្បីជម្រុញការងារបរិយាបន្នឱ្យទៅមុខ តាមរយៈការបង្កើតឱ្យមានក្រុមការងារបច្ចេកទេសប្រចាំស្ថាប័នផ្ទាល់ក្នុងការត្រួតពិនិត្យមើលផែនការសកម្មភាព តម្រង់ទិសការបង្កើតគោល

នយោបាយ ធ្វើផែនការថវិកា និងការអនុវត្តវិធានការបរិយាបន្នពិការភាព។ ប្រសិនបើអាច សមាជិកនៃក្រុមការងារបច្ចេកទេស នោះគួរតែជាតំណាងមកពីដៃប៉ាតីម៉ង់ផ្សេងៗ។

កំណត់នូវរយៈពេលមួយ៖

កំណត់នូវកាលបរិច្ឆេទចាប់ផ្តើមនិងកាលបរិច្ឆេទបញ្ចប់។ ត្រូវកំណត់សកម្មភាពរយៈពេលខ្លីម ធ្យមនិងវែងរួមជាមួយនឹងសូចនាករជាក់លាក់ច្បាស់លាស់និងអាចធ្វើទៅបានដើម្បីតាមដាននិង ធ្វើការវាយតម្លៃនូវវឌ្ឍនភាពនិងឥទ្ធិពល។

ប៉ាន់ប្រមាណការចំណាយ៖

កំណត់ចំណាយដែលចាំបាច់ក្នុងការសម្រេចបាននូវគោលបំណង មានដូចជាធនធានដែលត្រូវការសម្រាប់ធ្វើការបណ្តុះបណ្តាលបុគ្គលិក ការកែប្រែសម្ភារៈ បរិក្ខារ ឬកម្មវិធីសិក្សា ការផ្តល់ឧបករណ៍ជំនួយ និងសេវាកម្មគាំទ្រ និងការលើកកម្ពស់ការ យល់ដឹងក្នុងទៅកាន់ភាគីពាក់ព័ន្ធ។ ក្នុងករណីខ្វះខាតធនធាន (មនុស្ស និងហិរញ្ញវត្ថុ) គោលបំណងនៃបរិយាបន្នអាចនឹងត្រូវកែសម្រួល ឬបន្ថែមសកម្មភាពមួយចំនួនក្នុងការវៃ អង្កាសមូលនិធិ។

៣.១.១.គ បង្កើតឱ្យមាននូវគោលការណ៍គ្មានការរើសអើង

គោលនយោបាយទាំងនេះគួរតែធានាថាជនមានពិការភាពទទួលបាននូវភាពស្មើគ្នាក្នុងការទ ទួលបានសេវាកម្មនិងកម្មវិធីនៃវគ្គបណ្តុះបណ្តាលបច្ចេកទេសវិជ្ជាជីវៈនិងប្រាកដថាពួកគេនឹង មិនត្រូវបានការរើសអើងគ្រប់រូបភាពនិងការបៀតបៀនដោយសារពិការភាពរបស់ពួកគេ។ គោលការណ៍របស់ស្ថាប័នគួរតែរួមបញ្ចូលការផ្តល់ឱ្យនូវការសម្របសម្រួលសមរម្យ និងការ គាំទ្រផ្សេងៗសម្រាប់ជនមានពិការភាពក្នុងការចូលរួមពេញលេញក្នុងសកម្មភាពនៃវគ្គបណ្តុះ បណ្តាលនិងសម្រេចបាននូវលទ្ធផលសិក្សារបស់ពួកគេ។ ដើម្បីធានាបាននូវប្រសិទ្ធភាពនៃ គោលនយោបាយរបស់ស្ថាប័ន លទ្ធផលនៃការធ្វើខុសពីគោលការណ៍គួរតែកំណត់ឱ្យបាន

ច្បាស់ និងឱ្យបុគ្គលគ្រប់រូបនៅក្នុងស្ថាប័នដឹងលឺតាំងពីដំបូង ហើយការដាក់ពិន័យលើការបំពានលើគោលការណ៍គ្មានការរើសអើងនេះគួរតែដាក់អនុវត្តជាកំហិត។

ឧទាហរណ៍នៃគោលនយោបាយគ្មានការរើសអើងសម្រាប់ ស្ថាប័ន TVET

[ស្ថាប័ន]

ប្តេជ្ញាផ្តល់នូវបរិយាកាសសិក្សាប្រកបដោយសុវត្ថិភាពនិងរួមបរិយាបន្ននិងគ្មានការរើសអើងលើពូជសាសន៍ពណ៌សម្បុរ សញ្ជាតិដើម ភេទ អត្តសញ្ញាណយេនឌ័រ ទំនោរផ្លូវភេទ ពិការភាព អាយុ សាសនា ឬលក្ខណៈផ្សេងៗទៀតដែលត្រូវបានការពារនៅ លើកម្មវិធីសកម្មភាព ការចូលរៀន ឬការអនុវត្តការងាររបស់យើង។

យើងគោរពនិងឱ្យតម្លៃលើភាពចម្រុះនៃសហគមន៍របស់យើង ហើយយើងនឹងខិតខំលើកកម្ពស់វប្បធម៌នៃការគោរព និងសមធម៌ សម្រាប់ គ្រប់គ្នា។

សិស្សបុគ្គលិកមាតាបិតាឬអាណាព្យាបាលណាដែលជឿថាពួកគេឬនរណាម្នាក់ផ្សេងទៀតត្រូវបានរើសអើង ឬការបៀតបៀនដោយ ផ្អែកលើលក្ខខណ្ឌដែលត្រូវបានការពារគួរតែរាយការណ៍ពីឧប្បត្តិហេតុនេះទៅកាន់អ្នកសម្របសម្រួលលើគោលការណ៍គ្មានការរើសអើងឬមន្ត្រីសាលាផ្សេងទៀតឱ្យបានឆាប់តាមដែលអាចធ្វើទៅបាន។

[ស្ថាប័ន]

នឹងធ្វើការស៊ើបអង្កេតភ្លាមៗនូវរាល់របាយការណ៍នៃការរើសអើងឬការបៀតបៀនហើយចាត់វិធានការសមស្របដើម្បីបញ្ឈប់ទប់ស្កាត់និងដោះស្រាយរាល់ការបំពានលើគោលការណ៍នេះ។យើងក៏នឹងរក្សាការសម្ងាត់និងឯកជនភាពរបស់ភាគីទាំងអស់ដែលពាក់ព័ន្ធក្នុងដំណើរការបណ្តឹងតាមលទ្ធភាពដែលអាចធ្វើទៅបាន។

[ស្ថាប័ន] ហាមឃាត់រាល់ការវាយប្រហារចំពោះបុគ្គលដែលរាយការណ៍ ឬចូលរួមក្នុងការស៊ើបអង្កេតលើបណ្តឹងរើសអើងឬការយាយី។ ជនណាដែលចូលរួមក្នុងការវាយប្រហារនឹង

ត្រូវទទួលទោសតាមវិន័យដែលបានចែង។

យើងក៏ហាមឃាត់ការចោទប្រកាន់មិនពិតអំពីការរើសអើង ឬការយាយីផងដែរ។ ជនណាដែលធ្វើការចោទប្រកាន់មិនពិតនឹងត្រូវទទួលទោសតាមវិន័យដែលបានចែង។

[ស្ថាប័ន] នឹងផ្តល់ការបណ្តុះបណ្តាល និងការអប់រំដល់សិស្សានុសិស្ស និងបុគ្គលិកទាំងអស់អំពីគោលការណ៍នេះ និងអំពីរបៀបការពារ និងឆ្លើយតបចំពោះការរើសអើង និងការបៀតបៀន។ [ស្ថាប័ន] ក៏នឹងផ្សព្វផ្សាយគោលការណ៍នេះទៅកាន់មាតាបិតា និងអាណាព្យាបាលទាំងអស់ ព្រមទាំងដាក់បញ្ចូលវាលើគេហទំព័រវិបសាយរបស់សាលា និងនៅក្នុងសៀវភៅណែនាំរបស់សាលា។

[ស្ថាប័ន] ស្វាគមន៍រាល់មតិកែលម្អ ឬការផ្តល់យោបល់អំពីរបៀបកែលម្អគោលនយោបាយនេះ និងដើម្បីលើកកម្ពស់វប្បធម៌សាលាដែលប្រកបទៅដោយបរិយាបន្ន និងការគោរពគ្នាទៅវិញទៅមក។ យើងនឹងពិនិត្យមើលគោលការណ៍នេះជាប្រចាំ ហើយធ្វើការកែប្រែ ឬធ្វើបច្ចុប្បន្នភាពក្នុងករណីចាំបាច់។

៣.១.២ ការវាយតម្លៃទៅលើតម្រូវការផ្នែកសមត្ថភាពក្នុងការអនុវត្តបរិយាបន្ន

ជំហានសំខាន់មួយទៀតក្នុងការធ្វើផែនការបរិយាបន្នគឺការវាយតម្លៃគ្រឿងបរិក្ខារសម្ភារៈដែលមានស្រាប់ និងធនធានមនុស្សដើម្បីអនុវត្តការងារ។ វានឹងជួយស្ថាប័នដើម្បីកំណត់នូវអ្វីដែលមានស្រាប់ និងអ្វីដែលត្រូវកែសម្រួល ឬត្រូវស្ថាបនា។

៣.១.២.ក ហេដ្ឋារចនាសម្ព័ន្ធនិងការបង្កលក្ខណៈងាយស្រួលដែលមានស្រាប់

ជំហាននេះពាក់ព័ន្ធនឹងការវាយតម្លៃថាតើស្ថាប័ននោះបង្កលក្ខណៈងាយស្រួលបានដល់កម្រិតណា ដោយមានការគាំទ្រពីធនធានរបស់ស្ថាប័ន ទាំងផ្នែកហេដ្ឋារចនាសម្ព័ន្ធ (អគារ បន្ទប់រៀន បង្គន់អនាម័យ។ល។) ក៏ដូចជាផ្នែកព័ត៌មាន (អក្សរផុស ឬកម្មវិធីប្រកាសសម្រាប់ជនមានពិការភាពភ្នែក និងភាសាសញ្ញាសម្រាប់ជនមានពិការភាពការស្តាប់) ។ តាមរយៈការវាយតម្លៃបែបនេះ វិទ្យាស្ថានបណ្តុះបណ្តាលនឹងយល់កាន់តែច្បាស់អំពីស្ថានភាពនៃការបង្កលក្ខណៈងាយស្រួលរបស់ពួកគេ ហើយអាចចាត់វិធានការចាំបាច់ដើម្បីកែលម្អវា។

អ្វីដែលត្រូវពិនិត្យ

- ទីធ្លាសម្រាប់ផ្លាស់ទីចេញចូល
- ឧបករណ៍ប្រើប្រាស់ក្នុងថ្នាក់រៀន៖ កៅអី តុ កន្លែងទំនេរ សម្ភារៈផ្សេងៗ
- បន្ទប់ទឹក៖ បង្គន់អនាម័យ កន្លែងទំនេរ
- ផ្លាកសញ្ញា និងទិសដៅប្រាប់ផ្លូវ
- កន្លែងស្នាក់នៅ
- អាហារដ្ឋាន
- ផ្លូវជម្លៀសបន្ទាន់ និងកណ្តឹងប្រកាសអាសន្ន
- ការដឹកជញ្ជូន



ធនធាន

គោលការណ៍ណែនាំមិនមែនបច្ចេកទេសនៃការបង្កលក្ខណៈងាយស្រួល (KH & ENG) ៖

<https://bit.ly/nontechnical-guideline> ដែលបង្កើតឡើងដោយក្រុមប្រឹក្សាសកម្មភាពជនពិការ និងមនុស្សជាតិ និងបរិយាបន្ន (HI) អាចត្រូវបានប្រើជាមគ្គុទ្ទេសក៍វាយតម្លៃ។

គោលការណ៍នេះគឺជាបញ្ជីត្រួតពិនិត្យដែលត្រូវបានបង្កើតឡើងតាមជំហានទាំងបួននៃគោលការណ៍ RECU សម្រាប់ការបង្កលក្ខណៈងាយស្រួល (RECU: Reach, Entre, Circulate and Use) ហើយមិនត្រូវការឧបករណ៍ឯកទេស ឬជំនាញណាមួយឡើយ ប៉ុន្តែពឹងផ្អែកលើការសង្កេត។ វាអាចត្រូវបានធ្វើឡើងដោយនរណាម្នាក់ដែលមានចំណាប់អារម្មណ៍ក្នុងការធ្វើឱ្យប្រសើរឡើងនូវការបង្កលក្ខណៈងាយស្រួលនៃបរិស្ថានរបស់ខ្លួន។ ការវាយតម្លៃគ្របដណ្តប់លើគ្រប់ទិដ្ឋភាពនៃការបង្កលក្ខណៈងាយស្រួលដូចជា (ផ្នែក បញ្ឈប់ ទាក់ទងនឹងការទំនាក់ទំនង) ហើយនៅពេលជាមួយគ្នានេះដែរ ក៏ផ្តោតលើប្រភេទនៃឧបសគ្គផ្សេងៗគ្នា (ផ្នែក បញ្ឈប់ ទាក់ទងនឹងការទំនាក់ទំនង) សម្រាប់មនុស្សដែលមានពិការភាពប្រភេទផ្សេងៗគ្នា (រាងកាយ តំបើញ , ការស្តាប់, ផ្លូវចិត្ត និងសតិបញ្ញា), មនុស្សចាស់, កុមារ, ស្ត្រីមានផ្ទៃពោះ។ល។

៣.១.២.២ សមត្ថភាពបុគ្គលិក - តារាងពិន្ទុនៃបរិយាបន្នពិការភាព

ផ្នែកមួយនៃដំណើរការរៀបចំផែនការគឺការវាយតម្លៃពីអារម្មណ៍ ការយល់ឃើញ និងផ្គត់ផ្គង់នៃបរិយាបន្នពិការភាព។ ស្ថាប័នអាចសម្រេចវាបានតាមរយៈការស្ទង់មតិផ្លូវការដើម្បីទទួល

បានព័ត៌មាន ([សូមមើលឧបសម្ព័ន្ធទី ២ សម្រាប់តារាងពិន្ទុរួមបញ្ចូលពិការភាព](#)) ឬផ្តល់ឱ្យបុគ្គលិកដែលពាក់ព័ន្ធនូវច្បាប់ចម្លងនៃការណែនាំនេះ ហើយជជែកជាមួយពួកគេអំពីរបៀបដែលអ្នកនឹងបន្ត និងត្រូវនាំទីរបស់បុគ្គលម្នាក់ៗក្នុងការទទួលបានបរិយាបន្នពិការភាព។

៣.២. លើកទឹកចិត្តឱ្យមានការចូលរួម

៣.២.១ ការផ្សព្វផ្សាយ និងការជ្រើសរើសបុគ្គលិក



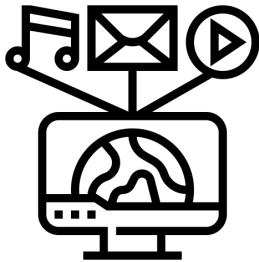
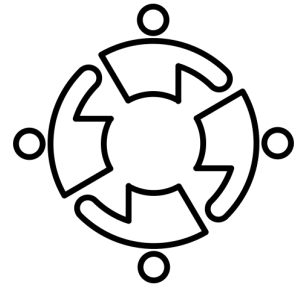
ការជ្រើសរើសសិក្ខាកាមមានពិការភាពទាមទារឱ្យស្ថាប័នជ្រើសរើសផ្តល់សារឱ្យបានច្បាស់លាស់។

ស្ថាប័នត្រូវតែបញ្ជាក់ឱ្យច្បាស់ថា តើជនមានពិការភាពប្រភេទណាដែលស្ថាប័នមានសមត្ថភាពនិងបានគ្រៀមក្នុងការផ្តល់ការបណ្តុះបណ្តាល បន្ថែមលើបញ្ជីនៃជំនាញឬវគ្គសិក្សាដែលត្រូវទៅតាមពិការភាពរបស់សិស្សនីមួយៗ។ ប្រើវិធីសាស្ត្រផ្សព្វផ្សាយផ្សេងៗគ្នាដើម្បីឱ្យព័ត៌មានបានទៅដល់ជនមានពិការភាពប្រភេទនីមួយៗ

- នៅពេលផ្សព្វផ្សាយកម្មវិធីរបស់អ្នកសូមចងចាំថាសហគមន៍នៃជនមានពិការភាពមិនមានទម្រង់តែមួយដូចគ្នាទេ។ បង្កើតភាពជាដៃគូ និងបណ្តាញជាមួយអង្គការឬស្ថាប័នដែលធ្វើលើពិការភាព និងស្ថាប័នពាក់ព័ន្ធផ្សេងៗ (ការិយាល័យរដ្ឋាភិបាលដែលបម្រើជនមានពិការភាព - ក្រសួងសង្គមកិច្ច អតីតយុទ្ធជន និងយុវនីតិសម្បទានាយកដ្ឋានសុខុមាលភាពសម្រាប់ជនពិការ អ្នកដឹកនាំសហគមន៍ក្រៅរដ្ឋាការ និងក្រុមមាតាបិតាជាឧទាហរណ៍) ដើម្បីប្រមូលផ្តុំ និងលើកទឹកចិត្តសិស្សមានពិការភាពនិងគ្រួសាររបស់ពួកគេ។ កិច្ចព្រមព្រៀងក្នុងការបង្កើតឱ្យមានភាពជាដៃគូគួរតែធ្វើឡើងរវាងមជ្ឈមណ្ឌលបណ្តុះបណ្តាល និងស្ថាប័នពិការភាព ដើម្បីជួយដល់ការផ្សព្វផ្សាយ

នៃការជ្រើសរើសសិស្ស ការស្វែងរកសិស្សដែលមានពិការភាព
ក៏ដូចជាការចុះឈ្មោះ ចូលរៀន។

- ការធ្វើយុទ្ធនាបញ្ជាបការយល់ដឹង និងវគ្គផ្សព្វផ្សាយព័ត៌មាន
ដើម្បីជូនដំណឹងដល់ សិស្សមានពិការភាព
និងក្រុមគ្រួសាររបស់ពួកគេអំពីអត្ថប្រយោជន៍ និងឱកាសនៃ
កម្មវិធីវគ្គបណ្តុះបណ្តាល ក៏ដូចជាការសម្របសម្រួលសមរម្យ និងសេវាកម្មគាំទ្រ
ដែលមាន។



- ប្រើប្រាស់ពហុបណ្តាញសារព័ត៌មាន
ដូចជាប្រព័ន្ធផ្សព្វផ្សាយសង្គម (Facebook, Youtube, Instagram,
Tiktok) ការផ្សាយតាមវិទ្យុក្នុងស្រុក ទូរទស្សន៍ និងប្រព័ន្ធ
ផ្សព្វផ្សាយបោះពុម្ពសម្រាប់ការបោះពុម្ពផ្សាយកម្មវិធី។

- ចងក្រងខិតប័ណ្ណ ឬខិតប័ណ្ណភាសាសាមញ្ញជាមួយរូបភាពសម្រាប់អ្នកដែល
អត្រូវមានកម្រិត ឬមានពិការភាពផ្នែកសតិបញ្ញា។ ជៀសវាងការប្រើភាសា
មិនសមរម្យអំពីពិការភាព។ ជាឧទាហរណ៍ ជំនួសឱ្យការប្រើពាក្យ "ជនពិការ"
គួរប្រើពាក្យ "មនុស្ស/ជនមានពិការភាព" ជំនួសវិញ (អង្គការសហប្រជាជាតិ, ឆ្នាំ
២០១៩, ៥)។
- ដើម្បីជួយឱ្យសិស្សមានពិការភាពភ្នែកទទួលបានព័ត៌មាន គួរតែមានខិតប័ណ្ណ
មួយចំនួនដែលបោះពុម្ពជាអក្សរផុស (Braille) និងបោះពុម្ពធំៗ។
- រឿងអូផ្សាយពាណិជ្ជកម្មត្រូវមានទាំងភាសាសញ្ញា និងអក្សររត់ពីក្រោម។

3.2.2 ការផ្តល់ជំនួយផ្នែកហិរញ្ញវត្ថុ/អាហារូបករណ៍

បញ្ហាប្រឈមចម្បងមួយរបស់សិក្ខាកាមពិការគឺការខ្វះខាតធនធានផ្នែកហិរញ្ញវត្ថុដើម្បីចុះ
ឈ្មោះចូលរៀន និងបន្តរៀនឱ្យចប់វគ្គបណ្តុះបណ្តាល។ ការផ្តល់ជំនួយផ្នែកហិរញ្ញវត្ថុអាច

ឱ្យសិក្ខាកាមពិការអាចចុះឈ្មោះចូលរៀន និងបន្តបញ្ចប់វគ្គបណ្តុះបណ្តាល។ ជំនួយនេះអាចស្ថិតក្នុងរូបភាព អាហារូបករណ៍ថ្លៃសិក្សា ថ្លៃធ្វើដំណើរ និងការចំណាយលើការរស់នៅក្នុងអំឡុងពេលរបស់ពួកគេនៅកំពុងសិក្សា។ មជ្ឈមណ្ឌលបណ្តុះបណ្តាល ក៏ត្រូវបានលើកទឹកចិត្តឱ្យផ្តល់កន្លែងស្នាក់នៅ និងដោយមិនគិតថ្លៃ និងសម្ភារៈសិក្សា ដើម្បីធានាថាសិក្ខាកាមមានពិការភាពត្រូវបានសម្របសម្រួលយ៉ាងពេញលេញ។

៣.៣. ការកសាងសមត្ថភាព - ការកសាងការយល់ដឹង និងការទទួលយក

ការកសាងការយល់ដឹង និងការទទួលយកបរិយាបន្នក្នុងចំណោមបុគ្គលិករបស់មជ្ឈមណ្ឌលបណ្តុះបណ្តាលសិស្ស និងនិយោជក មានសារៈសំខាន់ក្នុងការបង្កើតបរិយាកាសសិក្សាបែបវិជ្ជមាន និងបរិយាកាសសិក្សាដែលប្រកបដោយការគាំទ្រ ដែលគោរពលើភាពចម្រុះនិងជម្រុញឱ្យមានសណ្តាប់ធ្នាប់សង្គម។ តាមរយៈការលើកកម្ពស់ការយល់ដឹង និងការទទួលយកបរិយាបន្ន មជ្ឈមណ្ឌលបណ្តុះបណ្តាលក៏អាចរួមចំណែកដល់ការអនុវត្តអនុសញ្ញាអង្គការសហប្រជាជាតិស្តីពីសិទ្ធិជនពិការ និងគោលដៅអភិវឌ្ឍន៍ប្រកបដោយចីរភាពផងដែរ។ ជំហានសកម្មភាពផ្សេងៗគឺចាំបាច់ដើម្បីចាប់ផ្តើមដំណើរបរិយាបន្ន។

- រៀបចំសិក្ខាសាលា ឬការបណ្តុះបណ្តាលដល់បុគ្គលិកដែលពាក់ព័ន្ធ (រួមទាំងនាយកសាលា អ្នកគ្រប់គ្រង គ្រូអ្នកបង្កើតវគ្គបណ្តុះបណ្តាល) ស្តីពី **ការយល់ដឹងអំពីពិការភាព**។ ប្រធានបទអាចរួមបញ្ចូលដូចខាងក្រោម៖
 - ការណែនាំជាមូលដ្ឋានអំពីពិការភាព
 - ឧបសគ្គនៃបរិយាបន្ន
 - សីលធម៌នៃពិការភាព / ភាសាសមរម្យ



សិក្ខាសាលាបែបនេះអាចជួយបុគ្គលិកឱ្យយល់អំពីស្ថានភាពបច្ចុប្បន្ន និងបញ្ហាប្រឈមដែលស្ថាប័នកំពុងជួបប្រទះ ខណៈពេលដែលឱ្យពួកគេចូលរួមនៅក្នុងដំណើរការនៃការរៀបចំផែនការបរិយាបន្នពិការភាពនេះ។ ស្ថាប័នអាចធ្វើបានតាមរយៈការបណ្តុះបណ្តាលគ្រូបង្គោល

ដើម្បីធានាបាននូវនិរន្តរភាព ដែលរដ្ឋបាលសាលាអាចផ្តល់ការបណ្តុះបណ្តាល ដែលជាផ្នែកមួយនៃដំណើរការជ្រើសរើសបុគ្គលិកថ្មីនៅក្នុងស្ថាប័ននីមួយៗ។

មានវគ្គសិក្សាគតតិចត្រូវជាច្រើននៅលើអ៊ីនធឺណិត សូមមើល [ពិការភាពនៅកន្លែងធ្វើការ៖ ទស្សនៈសកល](#) [ពិការភាពនៅកន្លែងធ្វើការ៖ ទស្សនវិស័យសកលដោយ ITCILO](#) ជាឧទាហរណ៍។ លើសពីនេះ ស្ថាប័នដែលបានចុះបញ្ជីក្នុង [ឧបសម្ព័ន្ធទី ១](#) ដូចជា សហគ្រាសសង្គម អ៊ែដ្យាលឃី (Agile Development Group) អង្គការជនពិការកម្ពុជា (CDPO) អង្គការសកម្មភាពប្រជាជនដើម្បីការអភិវឌ្ឍន៍បរិយាបន្ន (PAFID) អាចទាក់ទងបានសម្រាប់ការបណ្តុះបណ្តាលដែលស្របតាមតម្រូវការរបស់ស្ថាប័នរបស់អ្នក។



- តម្រង់ទិសបុគ្គលិកលើ ផែនការយុទ្ធសាស្ត្រជនពិការជាតិ (NDSP 2019 - 2023) និងអមជាមួយយុទ្ធសាស្ត្រនៃបរិយាបន្ន ពិការភាព។ អង្គការជនពិការ/អ្នកជំនាញពិការ/ក្រសួងពាក់ព័ន្ធ (ក្រសួងសង្គមកិច្ច អតីតយុទ្ធជន និងយុវនីតិសម្បទា/ក្រុមប្រឹក្សាសកម្មភាពជនពិការកម្ពុជា) អាចទាក់ទងបាន ដើម្បីតម្រង់ទិសបុគ្គលិកពាក់ព័ន្ធ និងនាយកសាលាបណ្តុះបណ្តាល

លើគោលនយោបាយជាតិពាក់ព័ន្ធ និងការប្តេជ្ញាចិត្តអន្តរជាតិ។

- រួមបញ្ចូលវគ្គយល់ដឹងអំពីពិការភាពនៅដើមឆ្នាំសិក្សានីមួយៗ ដែលជាផ្នែកមួយនៃការតំរង់ទិសសិស្ស ដើម្បីធានាថាការរើសអើងលើពិការភាពក្នុងសង្គមអាចត្រូវបានកាត់បន្ថយ (ជំនាញសម្រាប់ការងារយុវជននៅភាពបៀតបៀន ឆ្នាំ ២០២១, ៧)។ វាក៏អាចជារគ្រូរំលឹកឡើងវិញលើការយល់ដឹងអំពីពិការភាពសម្រាប់អ្នកដែលបានទទួលការបណ្តុះបណ្តាលពីមុន ហើយវាក៏ផ្តល់អត្ថប្រយោជន៍ដល់សិស្សថ្មី ឬសមាជិកនៃដេប៉ាតឺម៉ង់ផ្សេងៗផងដែរ។ ស្របពេលជាមួយគ្នានេះ វាក៏ផ្តល់ឱកាសឱ្យវិទ្យាស្ថាននោះធ្វើការកែប្រែ ឬកែលម្អសេចក្តីថ្លែងការណ៍អំពីចក្ខុវិស័យរបស់ពួកគេចំពោះបរិយាបន្នពិការភាព។ ឪពុកម្តាយក៏គួរតែត្រូវបានលើកទឹកចិត្តយ៉ាងខ្លាំងក្នុងការចូលរួមក្នុងវគ្គនេះ ដើម្បីលុបបំបាត់នូវការយល់ខុសពីមុនអំពីពិការភាព (ជំនាញសម្រាប់

ការងារយុវជននៅកាណាដា ឆ្នាំ ២០២១, ៨)។ ឪពុកម្តាយ និងសមាជិកគ្រួសារ គឺជាប្រព័ន្ធគាំទ្រដ៏ធំបំផុតសម្រាប់ជនមានពិការភាព ដូច្នោះហើយ វាជារឿងសំខាន់ ដែលពួកគេតែងតែដឹងពីសិទ្ធិរបស់សមាជិកគ្រួសាររបស់ពួកគេដែលមានពិការភាព ហើយ ពួកគេអាចទទួលបានអត្ថប្រយោជន៍ដូចនឹងសមាជិកនៃដេប៉ាតឺម៉ង់ក្នុងការអប់រំអំពីការ យល់ដឹងអំពីពិការភាពដើម្បីឱ្យពួកគេអាចផ្តល់ការប្រឹក្សាកាន់តែប្រសើរសម្រាប់សមាជិក គ្រួសាររបស់ពួកគេដែលមានពិការភាព។

- ការបែងចែកមិនមែនជាចម្លើយចំពោះភាពចម្រុះនោះទេ។ ជាជាងធ្វើការបំបែកថ្នាក់ ស្ថាប័នត្រូវបានលើកទឹកចិត្តយ៉ាងខ្លាំងក្នុងការដាក់សិស្សដែលមានពិការភាព និងសិស្សដែលគ្មានពិការភាពក្នុងថ្នាក់រៀនជាមួយគ្នា (ជំនាញសម្រាប់ការងារយុវជន នៅកាណាដា ឆ្នាំ ២០២១, ៦)។ ធ្វើដូច្នោះ ពួកគេអាចរៀនពីគ្នាទៅវិញទៅមក និងផ្លាស់ប្តូរបទពិសោធន៍ ដែលអាចជួយអភិវឌ្ឍការយល់ចិត្តគ្នាទៅវិញទៅមក។ ជាងនេះទៅទៀត ការបំបែកថ្នាក់មានតែបន្ថែមលើការចំណាយដល់ស្ថាប័នទៀត តែប៉ុណ្ណោះ។

៣.៤. ការបង្កលក្ខណៈងាយស្រួល និង ការសម្របសម្រួលសមរម្យ

វាមានសារៈសំខាន់ណាស់ក្នុងការរៀបចំជំហានជាបន្តបន្ទាប់ដើម្បីកែលម្អការនូវការបង្ក លក្ខណៈងាយស្រួលរបស់សិស្សមានពិការភាពតាមរយៈការពង្រឹងហេដ្ឋារចនាសម្ព័ន្ធ ឧបករណ៍ និងសម្ភារៈបរិក្ខារនានានៅក្នុងស្ថាប័នបណ្តុះបណ្តាល។

៣.៤.១ ហេដ្ឋារចនាសម្ព័ន្ធរូបវន្ត



បន្ទាប់ពីទទួលបានតាមរយៈការវាយតម្លៃដំបូងនៃហេដ្ឋារចនាសម្ព័ន្ធរូបវន្តនៅតាមស្ថាប័ន
ស្ថាប័ននោះត្រូវបានលើកទឹកចិត្តឱ្យបង្កើតនូវការសម្របសម្រួលធ្វើឡើងដើម្បីបង្កលក្ខណៈ
ងាយស្រួលដល់ជនមានពិការភាព។

សកម្មភាពអាចចាប់ផ្តើមពីតូចទៅ៖

- ដាក់ជាសញ្ញាសម្គាល់ពីទិសដៅនៃទីតាំងនៃច្រកចេញចូលមានលក្ខណៈងាយស្រួល, ជណ្តើរយន្ត, បន្ទប់ទឹក, និងគ្រឿងបរិក្ខារផ្សេងៗទៀត។ ផ្លាកសញ្ញាគួរតែអាចមើលឃើញបានច្បាស់ អានបាន និងមានគ្រប់គ្រាន់ពេញអគារ ដោយប្រើនិមិត្តសញ្ញា និងពណ៌ដែលត្រូវបានទទួលស្គាល់ និងយល់ជាសកលដោយជនមានពិការភាពប្រភេទផ្សេងៗគ្នា។
- ដំឡើងនូវជម្រាល, បង្គាន់ដៃ, ទ្វារស្វ័យប្រវត្តិ, និងជណ្តើរយន្តនៅតាមទីតាំងសំខាន់ៗដើម្បីបង្កលក្ខណៈងាយស្រួលដល់អ្នកប្រើប្រាស់រទេះរុញ។
- កែសម្រួលបង្គន់មួយឱ្យទៅជាបង្គន់ដែលមានភាពងាយស្រួលសម្រាប់ជនមានពិការភាព ដោយសម្គាល់ដោយរូបរទេះរុញនិងផ្តល់នូវមុខងារដូចជា មានទ្វារធំ ដែកសម្រាប់ទប់ និងកន្លែងលាងដៃដែលមានកម្ពស់ទាប។



ឧទាហរណ៍៖

ស្តង់ដារនៃហេដ្ឋារចនាសម្ព័ន្ធរូបវន្តបង្គុលក្នុងលក្ខណៈងាយស្រួលនៅប្រទេសកម្ពុជា

- ស្តង់ដារបច្ចេកទេសនៃហេដ្ឋារចនាសម្ព័ន្ធរូបវន្តបង្គុលក្នុងលក្ខណៈងាយស្រួល (KH & ENG)៖

<https://bit.ly/technical-standard-physical-accessibility>

បង្កើតឡើងដោយអគ្គលេខាធិការដ្ឋានក្រុមប្រឹក្សាសកម្មភាពជនពិការ (DAC-SG) ក្រោមក្រសួងសង្គមកិច្ច អតីតយុទ្ធជន និងយុវនីតិសម្បទា ផ្តល់ព័ត៌មានលម្អិតអំពីលក្ខណៈបច្ចេកទេសសម្រាប់ហេដ្ឋារចនាសម្ព័ន្ធរូបវន្តបង្គុលក្នុងលក្ខណៈងាយស្រួលសម្រាប់អគារសាធារណៈទាំងអស់នៅក្នុង កម្ពុជា។ សន្លឹកព័ត៌មាន និងគំនូរជីវចលវីដេអូដែលផលិតដោយ **ACCESS** ក៏ត្រូវបានរួមបញ្ចូលផងដែរ។

- គោលការណ៍ណែនាំមិនមែនបច្ចេកទេសនៃការបង្គុលក្នុងលក្ខណៈងាយស្រួល (KH & ENG) ៖ <https://bit.ly/nontechnical-guideline>

ដែលបង្កើតឡើងដោយក្រុមប្រឹក្សាសកម្មភាពជនពិការ និងមនុស្សជាតិ និងបរិយាបន្ន (HI) អាចត្រូវបានប្រើជាមគ្គុទ្ទេសក៍វាយតម្លៃ។ គោលការណ៍នេះគឺជាបញ្ជីត្រួតពិនិត្យដែលត្រូវបានបង្កើតឡើងតាមជំហានទាំងបួននៃគោលការណ៍ RECU សម្រាប់ការបង្គុលក្នុងលក្ខណៈងាយស្រួល (RECU: Reach, Entre, Circulate and Use) ហើយមិនត្រូវការឧបករណ៍ឯកទេស ឬជំនាញណាមួយឡើយ ប៉ុន្តែពឹងផ្អែកលើការសង្កេត។ វាអាចត្រូវបានធ្វើឡើងដោយនរណាម្នាក់ដែលមានចំណាប់អារម្មណ៍ក្នុងការធ្វើឱ្យប្រសើរឡើងនូវការបង្គុលក្នុងលក្ខណៈងាយស្រួលនៃបរិស្ថានរបស់ខ្លួន។ ការវាយតម្លៃគ្របដណ្តប់លើគ្រប់ទិដ្ឋភាពនៃការបង្គុលក្នុងលក្ខណៈងាយស្រួលដូចជា (ផ្នែកបញ្ជូរ ទាក់ទងនឹងការទំនាក់ទំនង) ហើយនៅពេលជាមួយគ្នានេះដែរ ក៏ផ្តោតលើប្រភេទនៃឧបសគ្គផ្សេងៗគ្នា (ផ្នែក បញ្ជូរ ទាក់ទងនឹងការទំនាក់ទំនង) សម្រាប់មនុស្សដែលមានពិការភាពប្រភេទផ្សេងៗគ្នា (រាងកាយ គំហើញ , ការស្តាប់, ផ្លូវចិត្ត និងសតិបញ្ញា), មនុស្សចាស់, កុមារ, ស្ត្រីមានផ្ទៃពោះ។ល។

៣.៤.២ ការសម្របសម្រួលសមរម្យ៖ លើសពីបរិយាបទរូបវន្ត

ការសម្របសម្រួលសមរម្យ គឺជាការកែតម្រូវ ឬការសម្រួលដែលបានធ្វើឡើងលើគោលនយោបាយសាលា ឬការគាំទ្រជាក់លាក់ ឬសេវាកម្មដែលផ្តល់ដល់សិស្សពិការ ដែលអាចឱ្យសិស្សចូលរួមក្នុងកម្មវិធីសាលា រួមទាំងការចុះឈ្មោះចូលរៀន ដំណើរការសិក្សា ការអប់រំវិជ្ជាជីវៈ វគ្គសិក្សាតាមអ៊ីនធឺណិត និងពិចម្ងាយ កន្លែងស្នាក់នៅ ការអប់រំផ្នែករូបវន្ត អត្តពលកម្ម ការកម្សាន្ត សកម្មភាពក្រៅកម្មវិធីសិក្សា ការធ្វើដំណើរ ការប្រឹក្សា ការធានារ៉ាប់រងសុខភាព (គ្របដណ្តប់ទាំងពិការភាពរាងកាយ និងផ្លូវចិត្ត) និងជំនួយហិរញ្ញវត្ថុ។

ប្រភព៖ [Disabilities in Higher Education \(legallaidatwork.org\)](http://legallaidatwork.org)

ការផ្តល់ការសម្របសម្រួលសមរម្យ ដូចជាម៉ោងបន្ថែម ការកែប្រែនឹងសម្របការវាយតម្លៃសម្រាប់សិស្ស វិធីសាស្ត្រសិក្សាដែលបង្កលក្ខណៈងាយស្រួល ឧបករណ៍ដែលបានច្នៃឬការគាំទ្រលក្ខណៈបុគ្គល ជួយសិស្សមានពិការភាពឱ្យចូលរួមយ៉ាងពេញលេញ និងស្មើភាពក្នុងវគ្គបណ្តុះបណ្តាលជំនាញ ។

៣.៤.២.ក ការបង្កើតឱ្យមានសេវាកម្មផ្នែកគាំទ្រ៖ ការផ្តល់ការប្រឹក្សា



ដើម្បីជួយដល់សិស្សដែលមានពិការភាពស្ថាប័នបណ្តុះបណ្តាលជំនាញ ដើរតួនាទីយ៉ាងសំខាន់ក្នុងការធានាថាសិស្សត្រូវបានផ្តល់ការគាំទ្រចាំបាច់ រួមទាំងផែនការអនាគតរបស់ពួក

គេនៅពេលបញ្ចប់ការសិក្សា។ ការប្រឹក្សាជួយសិស្សក្នុងការស្វែងយល់ពីខ្លួនឯង និងការសម្រេចចិត្តដោយខ្លួនឯង។ និយាយឱ្យសាមញ្ញ វាគឺជាដំណើរការនៃការណែនាំសិស្សអំពី "របៀបសិក្សា" និង "អ្វីដែលត្រូវសិក្សា" ។

ការជ្រើសរើសអាជីពជាធម្មតាកើតឡើងបន្ទាប់ពីការជ្រើសរើសវគ្គសិក្សា។ ដើម្បីស្វែងរកអាជីពបានត្រឹមត្រូវ ការយល់ដឹងអំពីមុខវិជ្ជាដែលត្រូវរៀន និងភាពត្រូវគ្នារវាង សមត្ថភាពសិស្សជាមួយនឹងចំណាប់អារម្មណ៍របស់សិស្សគឺចាំបាច់ខ្លាំង។ អ្នកផ្តល់ប្រឹក្សាត្រឹមត្រូវមិនត្រឹមតែជួយសិស្សធ្វើការសម្រេចចិត្តប្រកបដោយការយល់ដឹងអំពីផ្លូវអាជីពរបស់ពួកគេ ប៉ុណ្ណោះទេ ប៉ុន្តែថែមទាំងជួយបង្កើនភាពជឿជាក់របស់ស្ថាប័នផងដែរ។ ឪពុកម្តាយក៏មានការត្រេកអរចំពោះការខិតខំប្រឹងប្រែងរបស់ស្ថាប័នក្នុងការសម្រាលបន្ទុកដ៏ធំមួយចេញពីខ្នងរបស់កូនពួកគេ ជាលទ្ធផលអាចជួយស្ថាប័នក្នុងការទទួលបានជំនួយផ្សេងៗបន្ថែម។

ការមានទីប្រឹក្សាការងារប្រចាំនៅស្ថាប័ន ឬបុគ្គលិកដែលទទួលបានបន្ទុកផ្នែកនេះគឺជាជម្រើសដ៏ឆ្លាតវៃ ដើម្បីធានាថាសិស្សដែលមានពិការភាពទទួលបានការគាំទ្រគ្រប់គ្រាន់។ សម្រាប់សិស្សដែលមានពិការភាព ការប្រឹក្សាត្រូវបានណែនាំឱ្យធ្វើឡើងចំនួនពីរដង៖

- លើកទី១នៅដំណាក់កាលដំបូង (មុនពេលចុះឈ្មោះចូលរៀន) ដោយសារតែសិស្សមានពិការភាពមានភាពពិបាកក្នុងការកំណត់គោលដៅការងារថ្ងៃអនាគតរបស់ពួកគេ រួមទាំងសមត្ថភាព ទេពកោសល្យ និងចំណាប់អារម្មណ៍របស់ពួកគេ។ យើងអាចហៅវាបានថាជា វគ្គប្រឹក្សាពិគ្រោះយោបល់មុនចុះឈ្មោះ។
- លើកទី២នៅឆ្នាំសិក្សាចុងក្រោយរបស់សិស្ស ឬមុនពេលបញ្ចប់ការសិក្សាដើម្បីធ្វើការវាយតម្លៃទៅលើជំនាញដែលពួកគេបានរៀន និងវាយតម្លៃទៅលើការផ្លាស់ប្តូររបស់សិស្សដើម្បីជួយសម្រួលដំណើរការចូលបម្រើការងាររបស់សិស្ស។

ការប្រឹក្សាមុនចូលរៀន៖

មានសារៈសំខាន់ក្នុងការជួយសិស្សមានពិការភាពក្នុងការធ្វើការសម្រេចចិត្តប្រកបដោយការយល់ដឹងខ្ពស់ និងមានភាពជាក់ស្តែងអំពីគោលដៅនៃការអប់រំនិងអាជីពរបស់ពួកគេ។

ការប្រឹក្សាដែលប្រកបដោយប្រសិទ្ធភាពដល់សិស្សដែលមានពិការភាព មុនពេលពួកគេចុះឈ្មោះចូលរៀនក្នុងវគ្គនេះ អាចជួយពួកគេក្នុងការមើលឃើញពីឧបសគ្គ និងយកឈ្នះលើឧបសគ្គ និងបញ្ហាប្រឈមដែលអាចកើតមាន។ ការចុះទៅសួរសុខទុក្ខសហគមន៍ (ភូមិ ឃុំ ផ្ទះរបស់សិស្សមានពិការភាព) រួមជាមួយនឹងការសម្ភាស និងការប្រឹក្សាអំពីអាជីពនាពេលអនាគតដោយអ្នកឯកទេស ត្រូវបានលើកទឹកចិត្តឱ្យអនុវត្ត ដើម្បីវាយតម្លៃអំពីចំណាប់អារម្មណ៍ សមត្ថភាព ភាពខ្លាំង និងតម្រូវការរបស់សិស្ស។

- ប្រើប្រាស់ឧបករណ៍ និងវិធីសាស្ត្រជាច្រើនដូចជា ការសម្ភាសន៍ កម្រងសំណួរ ការធ្វើតេស្ត ផលប៉ុន្តែ និងការសង្កេត ដើម្បីប្រមូលព័ត៌មានអំពីចំណូលចិត្ត ជំនាញ សមត្ថភាព រចនាបទសិក្សា និងតម្រូវការជំនួយរបស់សិស្ស។ ត្រូវយល់ដឹងពីអ្វីដែលគួរនិងមិនគួរសួរ និងត្រូវគោរពចំពោះព័ត៌មាននៃពិការភាពរបស់សិស្ស ហើយជៀសវាងការសន្មត ឬធ្វើការវិនិច្ឆ័យដោយផ្អែកលើវប្បធម៌ចាស់គំរើលនៃពិការភាព។
- ការប្រឹក្សាតាមប្រព័ន្ធលេខទូរស័ព្ទបន្ទាន់ក៏ត្រូវបានចាត់ទុកថាចាំបាច់ផងដែរ ដើម្បីសម្រួលដល់សិស្សពិការដែលមិនមានលទ្ធភាព ឬពិបាកក្នុងការធ្វើដំណើរ។
- ផ្តល់ឱ្យសិស្សនូវព័ត៌មានត្រឹមត្រូវ និងមានបច្ចុប្បន្នពីកម្មវិធី និងវគ្គសិក្សាបណ្តុះបណ្តាលដែលត្រូវនឹងចំណាប់អារម្មណ៍ និងសមត្ថភាពរបស់ពួកគេ។ ពន្យល់ពីលក្ខខណ្ឌនៃការចូលរៀន ខ្លឹមសារកម្មវិធីសិក្សា លទ្ធផលសិក្សា វិធីសាស្ត្រវាយតម្លៃ និងវិញ្ញាបនបត្រស្តង់ដារនៃកម្មវិធី ឬវគ្គសិក្សានីមួយៗ។ បញ្ជាក់ពីអត្ថប្រយោជន៍ និងបញ្ហាប្រឈមនៃជម្រើសនីមួយៗ ហើយពិភាក្សាថាតើវាស្របជាមួយនឹងគោលដៅ និងការរំពឹងទុករបស់សិស្សកម្រិតណា។
- ពិភាក្សាជាមួយសិស្សអំពីឧបសគ្គ និងការលំបាកដែលពួកគេអាចនឹងជួបប្រទះនៅក្នុងកម្មវិធី ឬវគ្គបណ្តុះបណ្តាល ដូចជាការទំនាក់ទំនង ការណែនាំ ការធ្វើតេស្ត ឧបករណ៍និងសម្ភារៈប្រើប្រាស់ ធនធាន ឬទំនាក់ទំនងសង្គម។ ជួយសិស្សឱ្យកំណត់ និងធ្វើការស្នើសុំការសម្របសម្រួលសមរម្យ ឬការកែតម្រូវដែលអាចជួយសម្រួលដល់ការចូលរួម និងការទទួលបានភាពជោគជ័យនៅក្នុងការរៀនវគ្គបណ្តុះបណ្តាល។ ផ្តល់ព័ត៌មាន និងការបញ្ជូនសំណើរបស់សិស្សទៅកាន់សេវាគាំទ្រ ឬភ្នាក់ងារពាក់ព័ន្ធដែលអាចជួយសិស្សជាមួយនឹងតម្រូវការនៃការសម្របសម្រួលសមរម្យរបស់ពួកគេ។

- គាំទ្រដំណើរការធ្វើការសម្រេចចិត្តរបស់សិស្សដោយលើកទឹកចិត្តពួកគេឱ្យថ្លឹងថ្លែងពីគុណសម្បត្តិ និងគុណវិបត្តិនៃជម្រើសវគ្គបណ្តុះបណ្តាល នីមួយៗ និងពិចារណាពីគុណតម្លៃផ្ទាល់ខ្លួន ចំណាប់អារម្មណ៍ សមត្ថភាព តម្រូវការ និងគោលដៅរបស់ពួកគេ។ ជួយសិស្សឱ្យជម្រះនូវមន្ទិលសង្ស័យ និងកង្វល់របស់ពួកគេ និងវាយតម្លៃការត្រៀមខ្លួន និងទំនុកចិត្តរបស់ពួកគេសម្រាប់វគ្គបណ្តុះបណ្តាល។ គោរពស្វ័យភាព និងជម្រើសរបស់សិស្ស ហើយជៀសវាងការដាក់គំនិត ឬចំណង់ចំណូលចិត្តផ្ទាល់ខ្លួនរបស់អ្នកទៅលើសិស្ស។ ផ្តល់មតិវិជ្ជមានត្រលប់ និងផ្តល់ការពង្រឹងដល់ភាពខ្លាំង និងសមិទ្ធផលរបស់សិស្ស។
- រក្សាទំនាក់ទំនងជាមួយសិស្ស បន្ទាប់ពីពួកគេបានចុះឈ្មោះចូលរៀនក្នុងវគ្គបណ្តុះបណ្តាល និងតាមដានវឌ្ឍនភាព និងការពេញចិត្តរបស់ពួកគេ។ ផ្តល់ការប្រឹក្សានិងការណែនាំជាបន្ត ដើម្បីជួយសិស្សឱ្យដោះស្រាយនូវបញ្ហាប្រឈម ឬការលំបាកនានាដែលអាចកើតឡើងក្នុងអំឡុងពេលកម្មវិធីប្រវត្តិសិក្សារបស់ពួកគេ។ អបអរសាទរនូវសមិទ្ធផលរបស់សិស្ស និងគាំទ្រការបន្តការសិក្សា ឬដំណើរអាជីពរបស់សិស្ស។

៣.៤.២.ខ.ពិនិត្យមើលលើលក្ខណៈសម្បត្តិជ្រើសរើសចូលរៀននិងដំណាក់កាលនៃការទទួលយកសិស្ស

ដើម្បីធានាថាសិស្សានុសិស្សទាំងអស់មានឱកាសស្មើគ្នាក្នុងការចូលរួម និងទទួលបានអត្ថប្រយោជន៍ពីកម្មវិធីបណ្តុះបណ្តាលជំនាញបច្ចេកទេស និងវិជ្ជាជីវៈដែលផ្តល់ដោយស្ថាប័នមធ្យោបាយមួយចំនួនដែលស្ថាប័នអាចធ្វើឱ្យប្រសើរឡើងសម្រាប់ការបង្កលក្ខណៈងាយស្រួលក្នុងដំណើរការចូលរៀនរួមមាន៖

- ផ្តល់ព័ត៌មានច្បាស់លាស់និងពេញលេញអំពីលក្ខណៈសម្បត្តិជ្រើសរើសចូលរៀននិងដំណាក់កាលនៃការទទួលយកសិស្សនៅលើគេហទំព័ររបស់សាលា និងបណ្តាញផ្សព្វផ្សាយផ្សេងៗទៀតរួមមាន លេខទូរស័ព្ទសាលា និងនៅសាលាផ្ទាល់។

- ការបង្កើតការិយាល័យ ឬដាក់ឱ្យមានបុគ្គលិកប្រចាំការដើម្បីជួយដល់សិស្សមានពិការភាពក្នុងដំណើរនៃការដាក់ពាក្យ និងចូលរៀន និងទៅលើទំនាក់ទំនងជាមួយនាយកដ្ឋាន និងដេប៉ាតឺម៉ង់ផ្សេងៗ ដើម្បីធានាបាននូវការសម្របសម្រួល និងស្ថិរភាព។
- ក្នុងករណីដែលចាំបាច់ត្រូវមានការធ្វើតេស្តចូលរៀន ស្ថាប័នគួរតែផ្តល់ជម្រើសក្នុងការធ្វើតេស្តដល់សិស្សមានពិការភាពដូចជា ការធ្វើតេស្តតាមប្រព័ន្ធអនឡាញ ការធ្វើតេស្តលើក្រដាស ការធ្វើតេស្តតាមវីដេអូ និងជម្រើសផ្សេងទៀតដែលសាកសមជាមួយនឹងតម្រូវការរបស់ពួកគេ។

៣.៤.២.គ. បង្កើតឱ្យមាននូវទម្រង់បែបបទសម្រាប់តម្រូវការនៃការសម្របសម្រួល

មធ្យោបាយដ៏ល្អបំផុតដើម្បីយល់ពីតម្រូវការរបស់សិស្សពិការគឺត្រូវស្តាប់នូវសំណើដោយផ្ទាល់ពីពួកគេ។ ទម្រង់បែបបទសម្រាប់តម្រូវការនៃការសម្របសម្រួលគឺជាឯកសារដែលផ្តល់សិទ្ធិឱ្យសិស្សធ្វើការស្នើសុំការសម្របសម្រួលសមរម្យពីមជ្ឈមណ្ឌលសិក្សារបស់ពួកគេ។

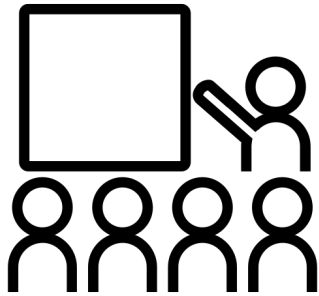
ទម្រង់បែបបទនេះរួមបញ្ចូលនូវព័ត៌មានដូចខាងក្រោម៖

- ឈ្មោះនិស្សិត និងព័ត៌មានទំនាក់ទំនង។
- ឈ្មោះអាណាព្យាបាល និងព័ត៌មានទំនាក់ទំនង។
- ពិការភាពរបស់សិស្ស និងរបៀបដែលវាអាចប៉ះពាល់ដល់ការសិក្សា និងលទ្ធផលសិក្សារបស់ពួកគេ។
- ការព្យាបាលបច្ចុប្បន្ន ថ្នាំពេទ្យ ឬឧបករណ៍ជំនួយរបស់សិស្ស ប្រសិនបើមាន។
- ការសម្របសម្រួលតាមការចង់បានរបស់សិស្ស ដូចជាការធ្វើបទបង្ហាញ ការឆ្លើយតបការកំណត់ ពេលវេលា កាលវិភាគ ឬការសម្របសម្រួលផ្នែកជំនាញរបស់ស្ថាប័ន។
- (ប្រសិនបើមាន) ឯកសារគាំទ្ររបស់សិស្ស ដូចជាការធ្វើរោគវិនិច្ឆ័យពីពេទ្យជំនាញដែលមានអាជ្ញាប័ណ្ណត្រឹមត្រូវ របាយការណ៍វាយតម្លៃ ឬផែនការនូវការសម្របសម្រួលពីមុនពីកន្លែងសិក្សាផ្សេងទៀត។

ទម្រង់បែបបទនេះគួរតែដាក់បញ្ជូនទៅកាន់ការិយាល័យដែលធ្វើការលើការបង្កលក្ខណៈងាយស្រួលដល់សិស្ស ឬនាយកដ្ឋានដទៃទៀតដែលធ្វើការទៅលើការស្នើសុំការសម្របសម្រួល

ដល់សិស្ស។ ការិយាល័យនោះនឹងធ្វើការវិនិច្ឆ័យលើទម្រង់បែបបទនិងឯកសារយោងទាំងនោះដើម្បីកំណត់នូវសមត្ថភាពនិងលក្ខខណ្ឌត្រឹមត្រូវក្នុងការផ្តល់នូវការសម្របសម្រួល។ ការិយាល័យនោះនឹងត្រូវបន្តទំនាក់ទំនងទៅកាន់សិស្សនិងត្រូវបស់ពួកគេក្នុងការផ្តល់ការសម្របសម្រួលឱ្យបានលឿនតាមដែលអាចធ្វើទៅបាន។

គំរូនៃទម្រង់តម្រូវការស្នាក់នៅត្រូវបានភ្ជាប់នៅក្នុង [ឧបសម្ព័ន្ធទី ៥](#) ។



៣.៤.២. វិធីសាស្ត្របង្រៀន និងការសិក្សា

ការរួមបញ្ចូលបរិយាបន្នសម្រាប់ជនមានពិការភាពនៅក្នុងថ្នាក់រៀនសិក្ខាសាលានិងកម្មវិធីបណ្តុះបណ្តាលផ្សេងៗមិនមែនមានន័យថាអ្នកត្រូវតែប្រើប្រាស់វិធីសាស្ត្រនៃការបង្រៀនផ្សេងៗគ្នានោះទេ។ អ្នកអាចប្រើប្រាស់វិធីសាស្ត្រ ឬបច្ចេកទេសដែលអ្នកចេះ ប៉ុន្តែអ្នកប្រហែលជាត្រូវអនុវត្តពួកវាដោយមានការពិចារណាត្រឹមត្រូវចំពោះតម្រូវការចម្រុះរបស់សិក្ខាកាមរបស់អ្នក។ ខាងក្រោមនេះគឺជាបច្ចេកទេសបង្រៀនមួយចំនួនដែលជានិច្ចកាលត្រូវបានប្រើប្រាស់និងរបៀបក្នុងការអនុវត្ត²។

❖ ធ្វើការពន្យល់ មិនមែនបង្រៀន

ការពន្យល់មានន័យថា ប្រាប់នរណាម្នាក់ពីរបៀបធ្វើអ្វីមួយ ឬផ្តល់ព័ត៌មាន។ វាមិនត្រឹមតែការនិយាយប៉ុណ្ណោះទេ ប៉ុន្តែជាការរួមបញ្ចូលនូវ៖

- ការប្រើប្រាស់ភាសាសញ្ញា
- ការសរសេរ

²ILO: រួមទាំងជនពិការក្នុងការអប់រំ និងបណ្តុះបណ្តាលបច្ចេកទេស និងវិជ្ជាជីវៈ ឆ្នាំ ២០១៦៖ https://www.ilo.org/wcmsp5/groups/public/---asia/---ro-bangkok/---ilo-dhaka/documents/publication/wcms_543304.pdf

- ការបង្ហាញ ឬការណែនាំ
- បទបង្ហាញតាមរយៈវីដេអូ

❖ **បង្ហាញឬបង្ហាញ**

ការបង្ហាញ ឬការណែនាំគឺជាការធ្វើសកម្មភាពដោយផ្ទាល់ដែលអ្នកចង់ឱ្យសិក្ខាកាម របស់អ្នករៀន ឬជាការបង្ហាញពួកគេដោយប្រើវីដេអូ ឬវិធីសាស្ត្រផ្សេងទៀត។ វាមាន ប្រសិទ្ធភាពសម្រាប់ការបង្រៀនដែលមានលក្ខណៈសុគតស្នាញ និងមានច្រើនដំណាក់កាល។ ទោះបីជាការពន្យល់និងបង្ហាញមានប្រសិទ្ធភាពសម្រាប់ស្ទើរតែគ្រប់ក្រុមមនុស្សទាំងអស់ក្នុង ការរៀនក៏ដោយ មិនមែនមានន័យថាវាដំណើរការជាមួយនឹងអ្នកដែលមានពិការភាពភ្នែក នោះទេ។

❖ **ការសិក្សាតាមរយៈការអនុវត្ត**


វិធីសាស្ត្រនេះអនុញ្ញាតឱ្យសិក្ខាកាមធ្វើកិច្ចការ ឬអនុវត្តជាក់ស្តែងដែលជាវិធីបណ្តុះបណ្តាល ប្រកបដោយប្រសិទ្ធភាព។ វាក៏ជាវិធីមួយដើម្បីវាយតម្លៃឬតេស្តមើលថាតើសិក្ខាកាមមានការ យល់ដឹងដែរឬទេ។ ការសិក្សាតាមរយៈការអនុវត្តមានភាពសមស្របសម្រាប់ជនដែលមានការ ពិបាកស្តាប់ ឬនិយាយ ដោយសារតែវាផ្តោតលើការមើលឃើញ និងការអនុវត្តជាជាងការស្តាប់ ឬការនិយាយ។

ការសិក្សាតាមរយៈការអនុវត្តត្រូវបានបែងចែកជា ៣ ប្រភេទ៖

១. ការណែនាំ៖ ក្នុងការណែនាំដោយការនិយាយគ្រូឧទ្ទេសឬអ្នកសម្របសម្រួល ចាំបាច់ត្រូវប្រាប់សិក្ខាកាមនូវអ្វីដែលពួកគេត្រូវធ្វើ។ គ្រូឧទ្ទេសបង្កើតបង្ហាត់សិក្ខាកាម តាមរយៈដំណើរការនៃជំហាននីមួយៗ។ ការណែនាំជាក់ស្តែង គ្រូឧទ្ទេសអាចប៉ះដៃ របស់សិក្ខាកាម (ឬផ្នែកផ្សេងទៀតនៃរាងកាយ) និងបង្ហាត់ពួកគេតាមដំណាក់កាល នីមួយៗ។ អ្នកគួរតែសួរសិក្ខាកាមជាមុនសិនថាតើអ្នកអាចប្រើការណែនាំជាក់ស្តែង បានដែរឬទេ?

២. ការសិក្សាស្រាវជ្រាវ៖ គ្រូឧទ្ទេសបង្កើតស្ថានភាពមួយដែលសិក្ខាកាមត្រូវស្វែងយល់ ឬសិក្សាស្រាវជ្រាវពីអ្វីដែលពួកគេត្រូវធ្វើ។ ជាឧទាហរណ៍ ក្នុងផ្នែកកំរង គ្រូឧទ្ទេសអាច ផ្តល់នូវគំរូមួយ (កងដែលផ្តុំហើយ) និងគ្រឿងបន្លាស់ ហើយសុំឱ្យសិក្ខាកាម “ស្រាវជ្រាវ” ឬរកវិធីដាក់វាជាមួយគ្នា។ ប្រើប្រាស់វាដោយប្រុងប្រយ័ត្ន ដើម្បីកុំឱ្យមាន ការខកចិត្ត ឬបរាជ័យ។ ប៉ុន្តែបន្ទាប់ពីផ្តល់ការណែនាំត្រឹមត្រូវ គ្រូឧទ្ទេសប្រហែល ជាអាចប្រើវិធីសាស្ត្រនេះដើម្បីសាកល្បង ឬកំណត់ថាតើសិក្ខាកាមអាចបំពេញភារកិច្ច បានកម្រិតណា។

៣. ការអនុវត្ត៖ នៅពេលដែលសិក្ខាកាមយល់ពីរបៀបធ្វើកិច្ចការមួយ គ្រូឧទ្ទេសអាច សុំឱ្យសិក្ខាកាមអនុវត្តសកម្មភាពនោះម្តងហើយម្តងទៀត ដើម្បីបង្កើតការស្ទាត់ជំនាញ ឬបង្កើនល្បឿន។



សម្រាប់សិក្ខាកាមដែលមានពិការភាពក្នុងការស្តាប់ ឬពិបាកស្តាប់ (បាត់បង់ការស្តាប់ទាំងស្រុង ឬផ្នែកណាមួយ)

- ប្រើការសរសេរ (ប្រសិនបើសិក្ខាកាមរបស់អ្នកអាចអានបាន)
- បញ្ចូលរូបភាព និងគំនូរដើម្បីជួយសម្រួលដល់ការយល់ដឹង
- ប្រើវីដេអូដែលមានចំណងជើង ឬភាសាសញ្ញា
- ប្រើភាសាសញ្ញា (ប្រសិនបើអ្នក និងសិក្ខាកាមចេះភាសាសញ្ញា ឬបើអាច មានអ្នកបកប្រែ)
- ប្រសិនបើអ្នកមានសិស្សដែលចេះអានបច្ចុប្បន្ន សូមប្រាកដថាពួកគេអាចមើល ឃើញអ្នកច្បាស់។
- ប្រើឧបករណ៍បច្ចេកវិទ្យា (ទូរស័ព្ទ ថេប៊ែត កុំព្យូទ័រ) សម្រាប់ការសន្ទនា និងការឆ្លើយតប (ប្រសិនបើមាន)



សម្រាប់សិក្ខាកាមដែលមានពិការភាពភ្នែក (ប៉ះពាល់ភ្នែកទាំងស្រុង ឬមួយផ្នែក)៖

- ប្រើកំណត់ចំណាំបោះពុម្ពធំៗ ហើយផ្តល់ឱ្យសិស្សជាមុនប្រសិនបើពួកគេមានការចុះខ្សោយផ្នែកចក្ខុវិញ្ញាណ
- ផ្តល់កំណត់ចំណាំ ឬមេរៀនជាសម្លេង ឬទម្រង់អេឡិចត្រូនិក
- មានកំណត់ចំណាំមេរៀនជាអក្សរប្រែលយី (Braille) (ប្រសិនបើសិស្សចេះអានអក្សរប្រែលយី (Braille))
- រៀបរាប់ ឬពន្យល់តាមរយៈការនិយាយនូវអ្វីដែលកំពុងត្រូវបានបង្ហាញ
- ប្រើការប៉ះ ឬការណែនាំអំពីហេដ្ឋារចនាសម្ព័ន្ធរូបវន្ត (តាមវិធីសាស្ត្រ “ការសិក្សាតាមរយៈការអនុវត្ត”)

៣.៤.២.ង. ការប្រើប្រាស់ឧបករណ៍ជំនួយ



ឧបករណ៍ជំនួយគឺជាឧបករណ៍ឬបច្ចេកវិទ្យាដែលជួយសម្រាលឧបសគ្គដែលសិស្សមានពិការភាពជួបប្រទះដើម្បីឱ្យពួកគេមានភាពងាយស្រួលក្នុងការសិក្សា។ ឧទាហរណ៍នៃឧបករណ៍ជំនួយរួមមានឧបករណ៍ជួយអានដោយស្វ័យប្រវត្តិ កម្មវិធីសម្គាល់ការនិយាយ ឧបករណ៍ជំនួយការស្តាប់ ឧបករណ៍ពង្រីក ឧបករណ៍ជំនួយការប្រើអក្សរផុស(Braille) និងគ្រឿងសង្ហារឹមផ្សេងៗដែលអាចប្រើបាន។ វាគឺជារឿងសំខាន់សម្រាប់អ្នកអប់រំវគ្គបណ្តុះបណ្តាលព្រមទាំងនិយោជក ក្នុងការផ្តល់ឧបករណ៍ជំនួយគ្រប់គ្រាន់ និងសមរម្យសម្រាប់សិស្ស និងនិយោជិត

ដែលមានពិការភាពក៏ដូចជាបណ្តុះបណ្តាលពួកគេអំពីរបៀបប្រើប្រាស់វាឱ្យមានប្រសិទ្ធភាព។

៣.៤.២.៥. ការកែសម្រួល និងការសម្របការធ្វើតេស្តសមត្ថភាព

តាមរយៈការផ្តល់នូវការកែតម្រូវនិងការសម្របទៅលើការវាយតម្លៃសម្រាប់សិស្សមានពិការភាពដែលចូលរួមវគ្គបណ្តុះបណ្តាល អ្នកអប់រំអាចធានាបានថាសិស្សមានសិទ្ធិទទួលបានការអប់រំប្រកបដោយគុណភាព និងឱកាសស្មើគ្នាដើម្បីបង្ហាញពីសមត្ថភាពរបស់ពួកគេ។ ការកែសម្រួល និងការសម្របនៃការធ្វើតេស្តសមត្ថភាពគឺមានគោលបំណងជួយកាត់បន្ថយនូវផលប៉ះពាល់ពីពិការភាពរបស់សិស្សមានពិការភាពទៅលើការធ្វើតេស្តសមត្ថភាពរបស់ពួកគេ ដោយមិនធ្វើការផ្លាស់ប្តូរនូវមតិការរបស់គេស្តី។ ការកែតម្រូវ និងការសម្របខ្លួនគួរតែផ្អែកលើតម្រូវការ និងចំណូលចិត្តរបស់សិស្សម្នាក់ៗ ក៏ដូចជាលក្ខខណ្ឌ និងគោលបំណងនៃការវាយតម្លៃ។

ឧទាហរណ៍មួយចំនួននៃការកែតម្រូវ និងការសម្របសម្រាប់ការវាយតម្លៃគឺ៖

- **បទបង្ហាញ៖** នេះសំដៅទៅលើរបៀបដែលព័ត៌មាននៃការវាយតម្លៃត្រូវបានផ្តល់ទៅឱ្យសិស្ស។ ជាឧទាហរណ៍ សិស្សមានពិការភាពអាចត្រូវការឱ្យគ្រូអានការណែនាំនៃតេស្តឬសំនួរឱ្យស្តីៗ ព្រឹនចេញមកឱ្យធំៗ ដាក់ពណ៌សម្គាល់ បរិយាយឱ្យសាមញ្ញ ឬបកប្រែជាភាសាសញ្ញា។
- **សម្រាប់ចម្លើយ៖** នេះសំដៅទៅលើរបៀបដែលសិស្សផ្តល់ចម្លើយ ឬភស្តុតាងនៃការសិក្សាសម្រាប់តេស្តសមត្ថភាព។សិស្សមានពិការភាពអាចត្រូវការប្រើប្រាស់អក្សរស្នាប អង្គុលីលេខ ម៉ាស៊ីនគិតលេខ ម៉ាស៊ីនថតសំលេង អ្នកបកប្រែភាសាសញ្ញា ឬក្នុងទម្រង់ផ្សេងទៀត (មានដូចជា ហៅផ្ទាល់មាត់ រូបភាព ឬគំនូសស្នាប)។
- **ការកំណត់ម៉ោង/កាលវិភាគ៖** នេះសំដៅទៅលើម៉ោង និងរយៈពេលដែលការវាយតម្លៃត្រូវបានគ្រប់គ្រង។ ឧទាហរណ៍ សិស្សមានពិការភាពអាចនឹងត្រូវការពេលវេលាបន្ថែម ឬពេលសម្រាកញឹកញាប់ ឬកាលវិភាគដែលអាចបត់បែនបាន ឬការប្រលងជាវគ្គដើម្បីបំពេញតេស្ត។

- **បរិយាកាស៖** នេះសំដៅទៅលើកន្លែងធ្វើតេស្តសមត្ថភាព និងបុគ្គលដែលធ្វើការឃ្នាំ មើលការធ្វើតេស្តសមត្ថភាព។ ជាឧទាហរណ៍ សិស្សមានពិការភាពអាចនឹងត្រូវការ បន្ទប់ប្រលងដាច់ដោយឡែក ឬកន្លែងស្ងប់ស្ងាត់ ឬពន្លឺគ្រប់គ្រាន់ ឬសម្ភារៈបរិក្ខារ ពិសេស ឬការធ្វើតេស្តជាក្រុមតូច ឬជាលក្ខណៈបុគ្គល

ការកែតម្រូវ និងការសម្របគួរតែត្រូវបានជ្រើសរើស និងយកទៅអនុវត្តនៅក្នុងការពិគ្រោះ យោបល់ជាមួយសិស្ស ឪពុកម្តាយឬអាណាព្យាបាល ត្រូវបស់ពួកគេ និងអ្នកជំនាញ ដែលពាក់ព័ន្ធផ្សេងទៀត។ វាគួរតែស្របតាមតម្រូវការរបស់សិស្សដែលបានសរសេរនៅដើម ឆ្នាំនៅលើទម្រង់បែបបទនៃការសុំការសម្របសម្រួលរបស់ពួកគេ។

៣.៤.២.៣



ការជម្រុញទឹកចិត្តសិស្សមានពិការភាពដែលបញ្ចប់ការសិក្សាពីវគ្គបណ្តុះ បណ្តាល ជំនាញនិងវិជ្ជាជីវៈ ឱ្យក្លាយទៅជាបុគ្គលគំរូ

តាមរយៈការឱ្យនិស្សិតមានពិការភាពដែលបញ្ចប់ការសិក្សាក្លាយជាបុគ្គលគំរូ វាអាចជួយដល់ ការផ្សព្វផ្សាយ និងជំរុញសិស្សមានពិការភាពផ្សេងទៀតឱ្យចូលរៀន។

- ទទួលស្គាល់ និងធ្វើការអបអរនូវភាពជោគជ័យរបស់សិស្សនៅក្នុងការបញ្ចប់ការសិក្សា វគ្គបណ្តុះបណ្តាលជំនាញរបស់ពួកគាត់ និងលើសពីនេះទៅទៀតតាមរយៈ៖ រង្វាន់ វិញ្ញាបនប័ត្រ ចំនាប់អារម្មណ៍ ការផ្សព្វផ្សាយតាមប្រព័ន្ធទូរគមនាគមន៍ បណ្តាញសង្គម កាសែត ។ល។
- ផ្តល់វេទិកាដូចជាឱកាសដល់ពួកគាត់ក្នុងការចែករំលែកនូវបទពិសោធន៍ និងរឿងរ៉ាវ

របស់ពួកគាត់ទៅកាន់សិស្សមានពិការភាពដទៃទៀត និងទៅកាន់គ្រូ នយោជក និងអ្នកបង្កើតគោលនយោបាយ។ សកម្មភាពដែលអាចធ្វើបានមានដូចជា ជំនួបក្រុម សិក្ខាសាលា កិច្ចប្រជុំដោយផ្ទាល់និងតាមប្រព័ន្ធអនឡាញ ផតខាស ប្លុក ។ល។ ការចែករំលែកអាចជួយពួកគេឱ្យភ្ជាប់ទំនាក់ទំនងជាមួយអ្នកដទៃ បញ្ចេញ ទស្សនៈ និងយោបល់របស់ពួកគេ បំផុសសំលេង និងមានឥទ្ធិពលលើអ្នកដទៃ និងតស៊ូមតិ ដើម្បីសិទ្ធិ និងផលប្រយោជន៍របស់ពួកគេ។

៣.៥. រក្សានូវភាពស្ថិតស្ថេរនិងនិរន្តរភាពនៃបរិយាបន្ន ក្នុងរយៈពេលវែង

នៅពេលដែលបរិយាបន្នត្រូវបានអនុវត្តនៅក្នុងស្ថាប័ន វាមានសារៈសំខាន់ណាស់ក្នុងការរក្សា វឌ្ឍនភាពនិងនិរន្តរភាព។ អនុសាសន៍ជាច្រើនអាចត្រូវបានអនុម័តដូចជា៖

- **ធ្វើសវនកម្មលើបរិក្ខារ និងឧបករណ៍ប្រើប្រាស់របស់សាលាជាទៀងទាត់**
ដើម្បីធានាថា វាមានលក្ខណៈត្រូវតាមស្តង់ដារ និងរក្សានូវគុណភាពសម្រាប់ជនមានពិការភាព។
ការធ្វើសវនកម្មធ្វើឡើងក្នុងគោលបំណងវាយតម្លៃថាតើគ្រឿងបរិក្ខារក្នុងសាលាណា ខ្លះបង្កលក្ខណៈងាយស្រួល ឬត្រូវតាមស្តង់ដារនៃការបង្កលក្ខណៈងាយស្រួលជា សកល ឬក្រុមសម្រាប់ទាំងសិស្សដែលមានពិការភាពផងដែរ (The Diversity Trust, nd)។
- **បង្កើតឱ្យមានថវិការបម្រុងសម្រាប់បរិយាបន្នប្រចាំត្រីមាស ឬប្រចាំឆ្នាំ** ដើម្បីរក្សានូវ គុណភាពរបស់គ្រឿងបរិក្ខារបង្កលក្ខណៈងាយស្រួល និងកាសម្របសម្រួលសមរម្យ។ យោងតាមឧត្តមស្នងការនៃអង្គការសហប្រជាជាតិទទួលបន្ទុកជនភៀសខ្លួន ថវិកា សម្រាប់បរិយាបន្នគឺជាការបែងចែកថវិកាដែលបានគ្រោងទុកសម្រាប់ការចំណាយលើ មធ្យោបាយបង្កលក្ខណៈងាយស្រួលដើម្បីលុបបំបាត់នូវឧបសគ្គសម្រាប់ជនមានពិការ ភាព ហើយវាក៏ត្រូវតែរួមបញ្ចូលនូវការបង្កលក្ខណៈងាយស្រួលបែបប្រព័ន្ធ ការទំនាក់ទំនង ដែលបង្កលក្ខណៈងាយស្រួល ការសម្របសម្រួលសមរម្យ ឧបករណ៍ជំនួយ

និងឧបករណ៍ចល័ត។ (ឧត្តមស្នងការអង្គការសហប្រជាជាតិទទួលបន្ទុកជនភៀសខ្លួន, ន, ១)។

- រក្សាកំណត់ត្រាដែលត្រឹមត្រូវ មានព័ត៌មានគ្រប់គ្រាន់ និងមានបច្ចុប្បន្នភាព ស្តីពីការចុះ ឈ្មោះសិស្ស ការបោះបង់ការសិក្សា និងការបញ្ចប់ការសិក្សា ដោយបែងចែកតាមភេទ និងប្រភេទនៃកម្សៅ/ពិការភាព ឬភាពងាយរងគ្រោះផ្សេងទៀត។
- រក្សាទំនាក់ទំនងជាមួយ បណ្តាញអតីតសិស្សមានពិការភាព និងអ្នកពាក់ព័ន្ធ ដើម្បីបង្កើតបណ្តាញជនមានពិការភាពសម្រាប់ការផ្សព្វផ្សាយ ឬជ្រើសរើសបុគ្គលិក នាពេលអនាគត។

៣.៦. ដំណើរការចូលបម្រើការងារ ឬបង្កើតមុខរបរខ្លួនឯង

ខណៈពេលដែលសិស្សត្រូវការព័ត៌មានអំពីរបៀបស្វែងរកការងារ ព័ត៌មានអំពីគំរូផ្សេងៗនៃការ បង្កើតការងារដោយខ្លួនឯង ឬសហគ្រិនភាព (ម្ចាស់កម្មសិទ្ធិផ្តាច់មុខ ក្រុមឬសហការគ្រប់គ្រង) សិស្សដែលមានពិការភាពអាចត្រូវការជំនួយបន្ថែម ដើម្បីយកឈ្នះលើការរំពឹងទុក និងបទដ្ឋានសង្គម។ ដើម្បីដោះស្រាយបញ្ហាប្រឈមទាំងនេះ ស្ថាប័នបណ្តុះបណ្តាល ត្រូវធ្វើការជាមួយភាគីពាក់ព័ន្ធដើម្បីកំណត់តម្រូវការជំនាញតាមបរិបទប្រទេស ឬតម្រឹមវគ្គ សិក្សាដើម្បីឆ្លុះបញ្ចាំងពីឱកាសការងារនិងទីផ្សារការងារជាក់ស្តែង។ ធ្វើដូច្នោះអាចជួយ សម្រួលដល់ការឈានចូលដល់ដំណាក់កាលនៃការប្រលូកចូលទីផ្សារការងាររបស់សិស្ស។

៣.៦.១. ការបណ្តុះបណ្តាលការងារ

សម្រាប់និស្សិតដែលមានពិការភាពដែលបានបញ្ចប់ការសិក្សាវគ្គបណ្តុះបណ្តាលនិងកំពុង ស្វែងរកការងារធ្វើ ការបង្កើតការងារជួយពួកគេក្នុងការត្រៀមខ្លួនធ្វើការងារ។ គ្រូបង្កើតការងារ ធ្វើការជាមួយជនមានពិការភាពដែលប្រឈមមុខនឹងបញ្ហានៅពេលស្វែងរកការងារ ផ្តល់ឱ្យ ពួកគេនូវការបណ្តុះបណ្តាលលើការងារ ដែលជួយពួកគេរៀនពីរបៀបដើម្បីទទួលបាន

ជោគជ័យនៅកន្លែងធ្វើការ របៀបអនុវត្តមុខងារការងារ ឬអាកប្បកិរិយាសមរម្យនៅក្នុងបរិបទវិជ្ជាជីវៈ។

សម្រាប់ស្ថាប័ន អ្នកប្រឹក្សាអាជីពក៏អាចដើរតួជាគ្រូបង្វឹកការងារបានដែរ ប៉ុន្តែត្រូវការសមត្ថភាពបន្ថែមទៀត។ លើសពីនេះ ភាពជាដៃគូជាមួយអង្គការជំនាញដែលធ្វើការលើការបង្វឹកការងារ អង្គការបុគ្គលសារវន្តកម្ពុជ (Essential Personnel Cambodia) ជាឧទាហរណ៍ អាចជួយសម្រួលដល់សេវាកម្ម និងផ្តល់នូវការកសាងសមត្ថភាពចាំបាច់ ការបណ្តុះបណ្តាលជំនាញ និងការផ្គូផ្គងការងារជាមួយនិយោជកដែលមានសក្តានុពល។

៣.៦.២. ការផ្គូផ្គងការងារនៅពេលបញ្ចប់ការសិក្សា

ដើម្បីធានាថានិស្សិតបញ្ចប់ការសិក្សាវគ្គបណ្តុះបណ្តាល ទទួលបានឱកាសការងារដែលត្រូវនឹងជំនាញ និងចំណង់ចំណូលចិត្តរបស់ពួកគេ ស្ថាប័នផ្តល់វគ្គបណ្តុះបណ្តាល ត្រូវបានលើកទឹកចិត្តឱ្យបង្កើត និងពង្រីកភាពជាដៃគូជាមួយអង្គការដែលផ្គូផ្គងការងារ។ អង្គការបុគ្គលសារវន្ត (Essential Personnel Cambodia) គឺជាអង្គការមួយក្នុងប្រទេសកម្ពុជាដែលផ្តល់សេវាកម្មផ្គូផ្គងការងារសម្រាប់ជនពិការ លើការបង្វឹកការងារ។

តាមរយៈការសហការជាមួយក្រុមហ៊ុន ឬស្ថាប័នដៃគូដែលមានតម្រូវការលើជំនាញផ្សេងៗ ស្ថាប័នផ្តល់វគ្គបណ្តុះបណ្តាលត្រូវបានលើកទឹកចិត្តឱ្យធ្វើការជាមួយនិយោជក និងផ្តល់ឱកាសស្មើគ្នាសម្រាប់និស្សិតដែលមានពិការភាពបញ្ចប់ការសិក្សាក្នុងការបន្តកម្មសិក្សា ឬធ្វើកម្មសិក្សាជាមួយក្រុមហ៊ុនដែលត្រូវនឹងជំនាញរបស់ពួកគេ ដើម្បីបង្កើតផលប៉ះពាល់របស់ពួកគេ និងអោយខ្លួនឯងសុំជាមួយនឹងបរិយាកាសការងារប្រកបដោយវិជ្ជាជីវៈ។ អង្គការសម្រាប់ជនពិការសិលា (Kampuchea Sela Handicap) ស្ថិតក្នុងចំណោមអង្គការដែលផ្តល់ឱកាសការងារដល់ជនមានពិការភាព រួមទាំងជនមានពិការផ្នែកសតិបញ្ញាផងដែរ។

៣.៦.៣. ផ្លូវឆ្ពោះទៅរកការបង្កើតការងារដោយខ្លួនឯង៖ ផ្តល់អោយសិស្សមានពិការភាពនូវផ្នត់គំនិតសហគ្រិន

ខណៈពេលដែលទីផ្សារការងារកំពុងទទួលជួបប្រទះនូវការប្រកួតប្រជែងដោយសារហេតុផលដូចជាការរីកចម្រើនផ្នែកបច្ចេកវិទ្យានិងកំណើនប្រជាជន សហគ្រិនភាពអាចត្រូវបានគេមើលឃើញថាជាជម្រើសអាជីពដ៏សំខាន់ក្នុងចំណោមមនុស្សជំនាន់បច្ចុប្បន្ន ជាពិសេសសម្រាប់អ្នកដែលកំពុងបន្តការសិក្សាបណ្តុះបណ្តាលវិជ្ជាជីវៈ។ ដើម្បីធ្វើឱ្យសិស្សយល់ដឹងពីអត្ថប្រយោជន៍នៃការក្លាយជាសហគ្រិន វគ្គបណ្តុះបណ្តាលថ្នាក់មូលដ្ឋាននៃសហគ្រិនភាពគឺចាំបាច់ត្រូវដាក់បញ្ចូលក្នុងកម្មវិធីសិក្សាធម្មតា។ គំនិតដូចផ្តើមនេះមិនត្រឹមតែជួយជំរុញចំណាប់អារម្មណ៍របស់សិស្សក្នុងការធ្វើអាជីវកម្មផ្ទាល់ខ្លួន និងផ្លាស់ប្តូរឆ្ងាយពីការងារធម្មតាតែប៉ុណ្ណោះទេ ប៉ុន្តែថែមទាំងជួយពួកគេឱ្យបង្កើនភាពច្នៃប្រឌិតតាមរយៈវិធីសាស្ត្រជឿនលឿនដើម្បីដោះស្រាយបញ្ហានិងគិតដូចអ្នកដឹកនាំ។ ម៉ូឌុលនៃសហគ្រិនភាពថ្នាក់មូលដ្ឋានដូចជា គំរូអាជីវកម្ម ការធ្វើផែនការហិរញ្ញវត្ថុ ការវិភាគទីផ្សារ ការដោះស្រាយបញ្ហាប្រកបដោយភាពច្នៃប្រឌិតភាពជាអ្នកដឹកនាំរបស់អង្គការ និងការច្នៃប្រឌិតត្រូវបានណែនាំឱ្យដាក់បញ្ចូល។

ឧទាហរណ៍ដូចជា សហគ្រាសសង្គម អ៊ីដ្យាលយ័ (Agile Development Group) គឺជាស្ថាប័នមួយក្នុងចំណោមស្ថាប័នឬអង្គការដែលគាំទ្រសហគ្រិន និងក៏ជាភ្នាក់ងារអភិវឌ្ឍន៍វិស័យពិការភាព ដែលផ្តល់ការបណ្តុះបណ្តាលស្តីពីសហគ្រិនភាព អក្ខរកម្មឌីជីថល ចំណេះដឹងផ្នែកហិរញ្ញវត្ថុ និងការតស៊ូមតិដោយផ្ដោតលើជនមានពិការភាព។ កិច្ចព្រមព្រៀងនៃភាពជាដៃគូ ឬសេវាកម្មជាមួយស្ថាប័នត្រូវបានចាត់ទុកថាអាចធ្វើទៅបានដើម្បីជំរុញសកម្មភាពក្នុងការបញ្ចូលសហគ្រិនភាពទៅក្នុងម៉ូឌុលបណ្តុះបណ្តាល។

ឧបសម្ព័ន្ធទី ១ បញ្ជីស្ថាប័នដែលធ្វើការលើពិការភាពនៅកម្ពុជា

ស្ថាប័ន	ព័ត៌មានទំនាក់ទំនង	តួនាទី/សេវាកម្មដែលផ្តល់ ³
អង្គការជនពិការជាតិនៅកម្ពុជា		
អង្គការជនពិការកម្ពុជា (CDPO)	<p>អ៊ីមែល៖ admin@cdpo.org</p> <p>គេហទំព័រ៖ www.cdpo.org</p> <p>ទូរស័ព្ទ៖ ០២៣ ២២១ ៨២៣</p> <p>ទំព័រហ្វេសប៊ុក៖</p> <p>https://www.facebook.com/cdpo.org</p> <p>Youtube:</p> <p>http://www.youtube.com/user/cdpocambodia</p>	<p>តួនាទីសំខាន់ក្នុងការតំណាងឱ្យទស្សនៈរបស់ជនពិការចំពោះស្ថាប័នរដ្ឋាភិបាលដែលជាផ្នែកមួយនៃដំណើរការគោលនយោបាយលើកម្ពុជាសម្រាប់ការបង្កើតការរស់នៅជនមានពិការភាពសម្រាប់ការបង្កលក្ខណៈងាយស្រួល និងសេវាកម្មប្រកបដោយបរិយាបន្ន។</p>
នាយកដ្ឋានសុខុមាលភាពជនពិការនៃក្រសួងសង្គមកិច្ចអតីតយុទ្ធជន	<p>លេខទូរស័ព្ទបន្ទាន់សម្រាប់បញ្ហាពិការភាព៖ ១២៧០</p> <p>អ៊ីមែល៖ jobs.dwpd@gmail.com</p> <p>ទូរស័ព្ទ៖ ០១៦ ៥៥៩ ៩១៧</p>	<p>ដឹកនាំនិងគ្រប់គ្រងការងារទាក់ទងនឹងពិការភាពដើម្បីលើកកម្ពស់សិទ្ធិជនពិការ។</p>

³ cambodia-national-disability-strategic-plan-2014-18.pdf (unesco.org)

<p>និងយុវនីតិសម្បទា (MoSVY)</p>	<p>ទំព័រហ្វេសប៊ុក៖ https://www.facebook.com/wpdcambodia</p>	
<p>ក្រុមប្រឹក្សាសកម្មភាពជន ពិការ នៃក្រសួងសង្គមកិច្ច អតីតយុទ្ធជន និងយុវនីតិសម្បទា (MoSVY)</p>	<p>អ៊ីមែល៖ dac@dac.org.kh គេហទំព័រ៖ www.dac.gov.kh ទូរស័ព្ទ៖ (៨៥៥)២៣ ៧២៧ ៤២៨ ទូរសារ៖ (៨៥៥)២៣ ៧២៧ ៤២៦ Facebook page: https://www.facebook.com/DACCambodia</p>	<p>បង្កើតយុទ្ធសាស្ត្រ និងផែនការសកម្មភាព ជាតិទាក់ទងនឹងពិការភាព និងមានតួនាទី ជំរុញការអនុវត្ត ការត្រួតពិនិត្យ និងវាយតម្លៃ ការអនុវត្តគោលនយោបាយ ផែនការជាតិ ច្បាប់ និងបទប្បញ្ញត្តិផ្សេងៗទាក់ទងនឹង ពិការភាព និងការស្តារនីតិសម្បទា។</p>
<p>មូលនិធិជនពិការ (PWDF)</p>	<p>អ៊ីមែល៖ pwdf@pwdf.gov.kh គេហទំព័រ៖ www.pwdf.gov.kh ទូរស័ព្ទ៖ ០២៣ ៩៨២ ៣០៦ ទំព័រហ្វេសប៊ុក៖ https://www.facebook.com/pwdf.pagelike/</p>	<p>សាធារណៈរដ្ឋបាល ស្ថាប័នដែលមានភារកិច្ច បញ្ចេញថវិកាសម្រាប់គម្រោង និងការ អនុវត្តកម្មវិធីដើម្បីជួយជនមានពិការភាព និងស្ថាប័នគាំទ្រដែលផ្តល់សេវាដល់ជនមាន ពិការភាពដូចជា សុខភាព ស្តារនីតិសម្បទា ការអប់រំ បណ្តុះបណ្តាលបច្ចេកទេស និងវិជ្ជាជីវៈ និងការផ្តល់ការងារ។</p>
<p>អង្គការផ្សេងទៀតដែលធ្វើការលើពិការភាព</p>		

<p>សកម្មភាពស្តីពីពិការភាព និងការអភិវឌ្ឍន៍ (ADD) កម្ពុជា។</p>	<p>គេហទំព័រ៖ www.add.org.uk/cambodia ទូរស័ព្ទ៖ ០២៣ ៨៨៥ ០០៦ Facebook page: www.facebook.com/add.international.cambodia</p>	<p>ធ្វើការក្នុងភាពជាដៃគូជាមួយបណ្តាញនៃអង្គការជនមានពិការភាពដទៃទៀត ដើម្បីជួយពួកគេក្នុងយុទ្ធនាការបរិយាបន្នជនមានពិការភាព និងកុមារឱ្យបានត្រឹមត្រូវនៅក្នុងសង្គម។</p>
<p>សហគ្រាសសង្គម អ៊ីដ្យាលឃី</p>	<p>អ៊ីមែល៖ info@agiledg.com គេហទំព័រ៖ www.agiledg.com ទូរស័ព្ទ៖ ០១៧ ៣៥០ ៥៤៤ / ០១៦ ៧០៨ ៨៤៨ / ០៨៨ ៧៣៣ ៤៩០២ ទំព័រហ្វេសប៊ុក៖ https://www.facebook.com/agiledg Linkedin៖ https://www.linkedin.com/company/agiledg</p>	<p>សហគ្រាសដែលប្រើប្រាស់ការរចនាវត្ថុនៃដំណើរការសាកល្បងដើម្បីបង្កើតដំណោះស្រាយ និងឱកាសសម្រាប់ជនមានពិការភាពការផ្តល់សេវាបណ្តុះបណ្តាលលើ ព័ត៌មានវិទ្យា សហគ្រិនភាព និងការតស៊ូមតិស្របតាមតម្រូវការរបស់ជនមានពិការភាព។</p>
<p>កម្មវិធីអភិវឌ្ឍន៍មនុស្ស ថ្លង់ (DDP)</p>	<p>អ៊ីមែល៖ info@ddp-cambodia.org គេហទំព័រ៖ www.ddp-cambodia.org ទូរស័ព្ទ៖ ០១៧ ៩៩៣ ៣២១ Facebook Page: https://www.facebook.com/DDP.Cambodia</p>	<p>ធ្វើការដើម្បីលុបបំបាត់ឧបសគ្គដែលរារាំងមនុស្សគ្រប់គ្នាក្នុងប្រទេសកម្ពុជាពីការសម្រេចបានសមភាព ដោយផ្តល់នូវការស្រាវជ្រាវ និងការអភិវឌ្ឍន៍ភាសាសញ្ញាកម្ពុជា វគ្គបណ្តុះបណ្តាល និងការងារ សកម្មភាពអភិវឌ្ឍន៍សហគមន៍ សេវាបកប្រែភាសា</p>

		សញ្ញាកម្ពុជា និងសេវាសង្គម។
អង្គការបុគ្គលសារវន្ត កម្ពុជា(EPC)	អ៊ីមែល៖ nimulesessential@gmail.com ទូរស័ព្ទ៖ ០១២ ៣២៤ ៥៤៨ Facebook Page: www.facebook.com/essentialpersonnelcambodia	ការផ្តល់សិទ្ធិអំណាចដល់យុវជនកម្ពុជាដែលមានពិការភាពតាមរយៈការអប់រំ និងការបណ្តុះបណ្តាលវិជ្ជាជីវៈ ឈានទៅរកការងារ និងឯករាជ្យភាព។
អង្គការមិត្តសំឡាញ់	អ៊ីមែល៖ info@mithsamlanh.org គេហទំព័រ៖ www.mithsamlanh.org ទូរស័ព្ទ៖ ០២៣ ២២០ ៥៩៦	ធ្វើការជាមួយកុមារ/យុវជនដែលខ្វះខាតដើម្បីជួយសម្រួលដល់សមាហរណកម្មសង្គមរបស់កុមារទៅក្នុងគ្រួសាររបស់ពួកគេប្រព័ន្ធសាលារៀនសាធារណៈ កន្លែងធ្វើការ និងវប្បធម៌របស់ពួកគេ។
អង្គការសកម្មភាព ប្រជាជនដើម្បីអភិវឌ្ឍន បរិយាបន្ន (PAfID)	អ៊ីមែល៖ info@pafid.local គេហទំព័រ៖ www.pafid.org ទំព័រហ្វេសប៊ុក៖ https://www.facebook.com/PAfID.org	ផ្តោតលើការអភិវឌ្ឍន៍បរិយាបន្នសហគមន៍ដោយធ្វើការដោយផ្ទាល់ជាមួយក្រុមដែលងាយរងគ្រោះបំផុតមួយចំនួន ដូចជាជនមានពិការភាព ដើម្បីធានាថាពួកគេអាចទទួលបានសិទ្ធិ និងសក្តានុពលរបស់ពួកគេ។
មជ្ឈមណ្ឌលភ្នំពេញ សម្រាប់ការរស់នៅដោយ	អ៊ីមែល៖ info@ppcil.org គេហទំព័រ៖ www.ppcil.org	ផ្តល់ឱ្យជនមានពិការភាពនូវការបណ្តុះបណ្តាល ឧបករណ៍ប្រើប្រាស់ ការលើក

<p>ឯករាជ្យ (PPCIL)</p>	<p>ទូរស័ព្ទ/ទូរសារ៖ ០២៣ ៦៣២៩ ២១៤ ទូរស័ព្ទ៖ ០៧៧ ៥០០ ៧០៦</p>	<p>ទឹកចិត្ត និងជំនួយដែលត្រូវការ ដើម្បី អនុញ្ញាតឱ្យពួកគេរស់នៅដោយឯករាជ្យ។</p>
------------------------	--	---

ឧបសម្ព័ន្ធ ២ ប័ណ្ណពិន្ទុបរិយាបន្នពិការភាព

សូមចូលតាមតំណសម្រាប់ប័ណ្ណពិន្ទុដែលអាចកែតម្រូវបានជាពីរភាសា (ខ្មែរ និងអង់គ្លេស)៖

<https://shorturl.at/imvAV>

ឈ្មោះសមាជិកក្រុមប្រឹក្សាភិបាល					
សមាជិកក្រុមប្រឹក្សាភិបាល					
ល.រ	ឈ្មោះសមាជិក	ភេទ	ស្នាក់នៅ	តំណភ្ជាប់	ស្នាក់នៅ
ផ្នែក ១ រដ្ឋបាល					
1. តំណែង	តំណែង រដ្ឋមន្ត្រី	ប្រុស	ភ្នំពេញ	093 951 951	
2. តំណែង	តំណែង រដ្ឋមន្ត្រី	ប្រុស	ភ្នំពេញ	093 951 951	
ផ្នែក ២ ឧបនាយករដ្ឋមន្ត្រី					
3. តំណែង	ឧបនាយករដ្ឋមន្ត្រី	ប្រុស	ភ្នំពេញ	093 951 951	
4. តំណែង	ឧបនាយករដ្ឋមន្ត្រី	ប្រុស	ភ្នំពេញ	093 951 951	
ផ្នែក ៣ គណនេយ្យ					
5. តំណែង	គណនេយ្យ	ប្រុស	ភ្នំពេញ	093 951 951	
6. តំណែង	គណនេយ្យ	ប្រុស	ភ្នំពេញ	093 951 951	
7. តំណែង	គណនេយ្យ	ប្រុស	ភ្នំពេញ	093 951 951	
8. តំណែង	គណនេយ្យ	ប្រុស	ភ្នំពេញ	093 951 951	
ផ្នែក ៤ ក្រុមប្រឹក្សាភិបាល					
9. តំណែង	ក្រុមប្រឹក្សាភិបាល	ប្រុស	ភ្នំពេញ	093 951 951	
10. តំណែង	ក្រុមប្រឹក្សាភិបាល	ប្រុស	ភ្នំពេញ	093 951 951	
11. តំណែង	ក្រុមប្រឹក្សាភិបាល	ប្រុស	ភ្នំពេញ	093 951 951	
12. តំណែង	ក្រុមប្រឹក្សាភិបាល	ប្រុស	ភ្នំពេញ	093 951 951	
13. តំណែង	ក្រុមប្រឹក្សាភិបាល	ប្រុស	ភ្នំពេញ	093 951 951	
14. តំណែង	ក្រុមប្រឹក្សាភិបាល	ប្រុស	ភ្នំពេញ	093 951 951	
ផ្នែក ៥ គណនេយ្យ					
15. តំណែង	គណនេយ្យ	ប្រុស	ភ្នំពេញ	093 951 951	
16. តំណែង	គណនេយ្យ	ប្រុស	ភ្នំពេញ	093 951 951	
17. តំណែង	គណនេយ្យ	ប្រុស	ភ្នំពេញ	093 951 951	
18. តំណែង	គណនេយ្យ	ប្រុស	ភ្នំពេញ	093 951 951	
19. តំណែង	គណនេយ្យ	ប្រុស	ភ្នំពេញ	093 951 951	
20. តំណែង	គណនេយ្យ	ប្រុស	ភ្នំពេញ	093 951 951	
ផ្នែក ៦ ក្រុមប្រឹក្សាភិបាល					
21. តំណែង	ក្រុមប្រឹក្សាភិបាល	ប្រុស	ភ្នំពេញ	093 951 951	
22. តំណែង	ក្រុមប្រឹក្សាភិបាល	ប្រុស	ភ្នំពេញ	093 951 951	
23. តំណែង	ក្រុមប្រឹក្សាភិបាល	ប្រុស	ភ្នំពេញ	093 951 951	
24. តំណែង	ក្រុមប្រឹក្សាភិបាល	ប្រុស	ភ្នំពេញ	093 951 951	
25. តំណែង	ក្រុមប្រឹក្សាភិបាល	ប្រុស	ភ្នំពេញ	093 951 951	

ឧបសម្ព័ន្ធទី ៣ ទម្រង់ស្នើសុំការសម្របសម្រួល

សូមចូលតាមតំណសម្រាប់ឯកសារជាពីរភាសា (ខ្មែរ និងអង់គ្លេស)៖

<https://shorturl.at/besA8>

(ឈ្មោះស្ថាប័ន និងនិមិត្តសញ្ញា)

**ទម្រង់ស្នើសុំការសម្របសម្រួលសមរម្យ
សម្រាប់សិស្សមានពិការភាព**

សេចក្តីណែនាំសម្រាប់ការបំពេញទម្រង់នេះ

**ការរៀបចំការសម្របសម្រួលសមរម្យផ្នែករូបវន្ត
និងការសម្របសម្រួលផ្នែកការសិក្សាត្រូវការពេលវេលាច្រើន
ហើយអាចទាមទារការសម្ភាសន៍ជាបន្តបន្ទាប់។
សូមដាក់សំណើរបស់អ្នកនៅកាលបរិច្ឆេទដែលឆាប់បំផុត។**

២	<p>ព័ត៌មានទំនាក់ទំនងទូទៅ (ទាមទារ)។ សូម <u>បំពេញ</u> ព័ត៌មានទាំងអស់។</p>
	<p>ព័ត៌មានអំពីពិការភាព (ទាមទារ)។ សូម <u>បំពេញ</u> ព័ត៌មានទាំងអស់។</p> <p>(ឧ. ឌីស្តាលៀរ, ឌីសស្តិកសៀរ, ភាពមិនប្រក្រតីនៃដំណើរការព័ត៌មាន, ADD/ADHD, កម្សៅការស្តាប់, ពិការភាពភ្នែក, ពិការភាពផ្នែកខាងក្រោម, ជំងឺហឺត, ជំងឺធ្លាក់ទឹកចិត្ត, ជំងឺបាយប៉ូឡា ។ល។)</p>
	<p>ប្រភេទនៃការសម្របសម្រួលដែលបានស្នើសុំ (ទាមទារ) ។ រាយរាប់នូវប្រភេទនៃការសម្របសម្រួលដែលអ្នកចង់ស្នើសុំ។</p> <p>(ឧទាហរណ៍៖ អ្នកកត់ត្រាកំណត់ហេតុ ការបន្ថែមម៉ោងធ្វើតេស្ត សៀវភៅអូឌីយ៉ូ តម្រូវការសាលស្នាក់នៅពិសេស អ្នកបកប្រែភាសាសញ្ញា អ្នកជួយសរសេរសម្រាប់ការធ្វើតេស្ត រទេះរុញក្នុងថ្នាក់រៀន ។ល។)</p>

៣	មតិយោបល់ (បើមាន)៖ សូមប្រើកន្លែងនេះ ដើម្បីផ្តល់ការពន្យល់បន្ថែមអំពីពិការភាពរបស់អ្នក និងស្នើសុំជំនួយពិសេស
៣	សេចក្តីប្រកាសព័ត៌មាន (ទាមទារ)។ សូមប្រាកដថា អ្នកបានអាន ចុះហត្ថលេខា និងចុះកាលបរិច្ឆេទនៃសេចក្តីប្រកាសព័ត៌មាននេះ។

[ស្ថាប័ន] មិនរើសអើងលើស្ថានភាពពិការភាពរបស់សិស្សក្នុងការចូលរៀន ឬការចូលរួមកម្មវិធី និងសកម្មភាពរបស់ស្ថាប័ន។

បុគ្គលគ្រប់រូបត្រូវបានលើកទឹកចិត្តឱ្យប្រាប់ទៅឱ្យស្ថាប័នដឹងពីពិការភាពអចិន្ត្រៃយ៍ ឬបណ្តោះអាសន្នណាមួយ។ ការរៀបចំនឹងត្រូវបានធ្វើឡើងដើម្បីធានាបាននូវជំនួយ និងសេវាកម្មជំនួយ នៅពេលដែលចាំបាច់

ដើម្បីធានាថាសិស្សទាំងនោះមិនត្រូវបានបដិសេធនូវអត្ថប្រយោជន៍នៃ ការដកចេញពីការចូលរួមក្នុង ឬបើមិនដូច្នោះទេ ទទួលរងការរើសអើងក្រោមកម្មវិធី និង/ឬសកម្មភាពនៅក្នុងស្ថាប័ន។

ក្នុងករណីមានអាសន្ន សូមទាក់ទង	
ឈ្មោះអ្នកទំនាក់ទំនង៖	
តួនាទី/មុខតំណែង៖	
ព័ត៌មានទំនាក់ទំនង៖	

ព័ត៌មានទាំងអស់ត្រូវបានរក្សាការសម្ងាត់យ៉ាងតឹងរ៉ឹង ។

(ឈ្មោះស្ថាប័ន និងនិមិត្តសញ្ញា)

**ទម្រង់ស្នើសុំការសម្របសម្រួលសមរម្យ
សម្រាប់សិស្សមានពិការភាព**

Information of Student

ឈ្មោះ៖

អាយុ៖

អាស័យដ្ឋាន៖

អ៊ីមែល៖

ទូរស័ព្ទ៖

ព័ត៌មានរបស់អាណាព្យាបាល

ឈ្មោះ៖

ទំនាក់ទំនងជាមួយ

យសិស្ស៖

អាស័យដ្ឋាន៖

អ៊ីមែល៖

ទូរស័ព្ទ៖

ព័ត៌មានអំពីពិការភាព

សូមផ្តល់ការពិពណ៌នាសង្ខេបអំពីពិការភាពដែលបានធ្វើពោគវិនិច្ឆ័យ

ប្រភេទនៃការសម្របសម្រួលដែលបានស្នើសុំ

សូមពណ៌នាអំពីប្រភេទនៃការសម្របសម្រួលដែលអ្នកកំពុងស្នើសុំសម្រាប់ពិការភាពរបស់អ្នក។

មតិយោបល់

សេចក្តីប្រកាសព័ត៌មានសម្រាប់សិស្សមានពិការភាព

(ស្ថាប័ន) នឹងខិតខំប្រឹងប្រែងដើម្បីបម្រើតម្រូវការពិសេសរបស់អ្នក។ ក្នុងការធ្វើដូច្នោះ ស្ថាប័នរបស់យើងប្រហែលជាត្រូវធ្វើការរៀបចំការសម្របសម្រួលសម្រាប់បទពិសោធន៍សិក្សារបស់អ្នកនៅក្នុងបរិវេណសាលា។ នេះអាចតម្រូវឱ្យមានការបង្ហាញព័ត៌មានរបស់អ្នកខ្លះៗ ដើម្បីសម្រួលដល់តម្រូវការពិសេសរបស់អ្នក។ អ្នកអាចដកការអនុញ្ញាតនេះនៅពេលណាក៏បាន។ **សូមចុះហត្ថលេខា និងកាលបរិច្ឆេទខាងក្រោម៖**

ខ្ញុំអនុញ្ញាតឱ្យ (ស្ថាប័ន) បង្ហាញព័ត៌មានអំពីខ្ញុំ តាមតម្រូវការ ដើម្បីរៀបចំការសម្របសម្រួលសមរម្យសម្រាប់ខ្ញុំ។

ហត្ថលេខា៖ _____ កាលបរិច្ឆេទ៖ _____

ឯកសារយោង

វិទ្យាស្ថានហិរញ្ញវត្ថុសាធារណៈ (២០២២, ១២ ០៧)។ *អនុស្សរណៈនៃការយោគយល់គ្នា (MOU)* ។ CFI Education Inc. បានយកមកវិញថ្ងៃទី ០២ ០២ ឆ្នាំ ២០២៣ ពី

<https://corporatefinanceinstitute.com/resources/valuation/memorandum-of-understanding-mou/>

ភាពជឿជាក់នៃភាពចម្រុះ។ (ន.) *សវនកម្មភាពងាយស្រួល*។ ជំនឿនៃភាពចម្រុះ៖ ឥទ្ធិពលលើការផ្លាស់ប្តូរសង្គម។ បានយកមកវិញថ្ងៃទី ០២ ០១ ឆ្នាំ ២០២៣ ពី

<https://www.diversitytrust.org.uk/accessibility-audit/>

អង្គការពលកម្មអន្តរជាតិ។ (២០១៦)។ រួមទាំងជនពិការក្នុងការអប់រំ និងបណ្តុះបណ្តាលបច្ចេកទេស និងវិជ្ជាជីវៈ។ នៅក្នុង

សៀវភៅណែនាំសម្រាប់អ្នកគ្រប់គ្រង និងគ្រូបង្រៀនចំពោះការរួមបញ្ចូលពិការភាព (ទំព័រ 10)។ អង្គការពលកម្មអន្តរជាតិ។ https://www.ilo.org/wcmsp5/groups/public/---asia/---ro-bangkok/---ilo-dhaka/documents/publication/wcms_543304.pdf

អង្គការពលកម្មអន្តរជាតិ។ (2017)។ *គោលការណ៍សង្ខេប៖ ការបង្កើតប្រព័ន្ធ TVET និងជំនាញរួមទាំងជនពិការ*។ https://www.ilo.org/wcmsp5/groups/public/---ed_emp/---ifp_skills/documents/publication/wcms_605087.pdf

ជំនាញសម្រាប់ការងារយុវជននៅកាណាបៀន។ (2021, ខែកញ្ញា)។ ផែនទីផ្លូវសម្រាប់ TVET រួមបញ្ចូល 'ឆ្ពោះទៅរកស្តង់ដារមាស'។ នៅក្នុង

យុទ្ធសាស្ត្រសម្រាប់ការដាក់បញ្ចូលជនពិការក្នុងការអប់រំបណ្តុះបណ្តាលបច្ចេកទេស និងវិជ្ជាជីវៈ (ទំ.១២)។ ជំនាញសម្រាប់ការងារយុវជននៅកាណាបៀន។

<https://www.skyecaribbean.com/wp-content/uploads/20211028-SkYE-Strategic-Road-Map-for-Inclusive-TVET-System.pdf>

អង្គការសហប្រជាជាតិ។ (2019)។ *គោលការណ៍ណែនាំភាសារួមបញ្ចូលពិការភាព*។ អង្គការសហប្រជាជាតិ។ [https://www.ungeneva.org/sites/default/files/2021-](https://www.ungeneva.org/sites/default/files/2021-01/Disability-Inclusive-Language-Guidelines.pdf)

[01/Disability-Inclusive-Language-Guidelines.pdf](https://www.ungeneva.org/sites/default/files/2021-01/Disability-Inclusive-Language-Guidelines.pdf)

ឧត្តមស្នងការអង្គការសហប្រជាជាតិទទួលបន្ទុកជនភៀសខ្លួន។ (ន.)

រួមបញ្ចូលសន្លឹកព័ត៌មានជំនួយថវិកា។

ឧត្តមស្នងការអង្គការសហប្រជាជាតិទទួលបន្ទុកជនភៀសខ្លួន។ ទាញយកថ្ងៃទី ០២

០១ ឆ្នាំ ២០២៣ ពី <https://www.unhcr.org/62962a0a4.pdf>